

# vestfrost






**FI** Kuivaava pyykinpesukone / Käyttöohje



**VWMTD 201475**

**Kiitos, että ostit tämän tuotteen.**

Tämä käyttöopas sisältää tärkeitä turvatietoja ja ohjeita laitteen käyttöä ja huoltoa varten. Varaa aikaa käyttöoppaan lukemiseen ennen laitteen käyttämistä ja säilytä se myöhempää käyttöä varten.

Kuvake	Tyyppi	Merkitys
	<b>VAROITUS</b>	Vakavan vamman tai kuoleman vaara
	<b>SÄHKÖISKUVAARA</b>	Vaarallisen jännitteen vaara
	<b>TULIPALO</b>	Varoitus, tulipalovaara / helposti syttyviä materiaaleja
	<b>HUOMIO</b>	Henkilö- tai omaisuusvahingon vaara
	<b>TÄRKEÄÄ/HUOMAUTUS</b>	Tietoja järjestelmän oikeasta käytöstä

# SISÄLLYS

<b>1.TURVAOHJEET .....</b>	<b>1</b>
1.1. Yleiset turvallisuusvaroitukset .....	2
1.2. Käytön aikana .....	7
1.3. Pakkausmateriaalit ja ympäristö .....	8
1.4. Energiansäästötietoja .....	8
<b>2.TEKNISET TIEDOT.....</b>	<b>10</b>
<b>3.KONEEN YLEISKATSAUS.....</b>	<b>11</b>
3.1. Yleiskuva .....	11
<b>4.KONEEN ASETUS.....</b>	<b>11</b>
4.1. Irrota kuljetusruuvit .....	11
4.2. Koneen sijoittaminen ja jalkojen säätäminen.....	12
4.3. Sähköliitännät .....	12
4.4. Vedenottoletkun liitäntä .....	13
4.5. Vedenpoistoliitäntä .....	14
<b>5.OHJAUSPANEELIN YLEISKATSAUS .....</b>	<b>14</b>
5.1. Pesuainelokero .....	14
5.2. Osiot .....	15
<b>6.PESUVAIHE .....</b>	<b>15</b>
6.1. Pyykin lajittelu .....	15
6.2. Pesusymbolien selitykset .....	16
6.3. Pyykin laittaminen koneeseen .....	16
6.4. Pesuaineen valinta ja pesuaineen lisääminen koneeseen .....	17
6.5. Ohjelmanvalitsin .....	17
<b>7.Lisätoiminnot.....</b>	<b>17</b>
7.1. Puolitäytön tunnistusjärjestelmä .....	18
7.2. Ohjelman peruuttaminen .....	21
7.3. Ohjelman päättäminen .....	22
<b>8.OHJELMATAULUKKO .....</b>	<b>23</b>
8.1. Tärkeää tietoa .....	26
<b>9.KONEEN HUOLTO JA PUHDISTUS .....</b>	<b>27</b>
9.1. Varoitus .....	27
9.2. Vedenottosuodattimet .....	27
9.3. Pesuainelokero .....	27
9.4. Pumpun suodatin .....	28
<b>10.HUUHTELUN ESTO / RUNKO / RUMPU .....</b>	<b>29</b>
<b>11.VIANMÄÄRITYS .....</b>	<b>30</b>
<b>12. AUTOMAATTISET VIKAVAROITUKSET JA TOIMENPITEET .....</b>	<b>31</b>

# 1. TURVAOHJEET

Käyttöjännite/-taajuus	(220–240) V~/50 Hz
Kokonaisvirta (A)	10
Vedenpaine (MPa)	Enintään 1 MPa / vähintään 0,1 MPa
Kokonaisteho (W)	1850
Maksimipesukapasiteetti (kuivapaino) (kg)	7
Maksimikuivauskapasiteetti (kg)	5

- Älä asenna konetta matolle tai sellaiselle alustalle, joka estää koneen alustan tuuletuksen.
- Tätä laitetta ei ole tarkoitettu sellaisten henkilöiden käyttöön (mukaan lukien lapset), joiden fyysinen, sensorinen tai henkinen kapasiteetti on rajoittunut tai joilta puuttuu kokemusta ja osaamista, jollei heidän turvallisuudestaan vastuussa oleva henkilö opasta tai ohjaa laitteen käytössä.
- Alle 3-vuotiaat lapset tulee pitää poissa laitteen läheltä, jollei heitä valvota jatkuvasti.
- Jos virtajohto vioittuu, ota yhteys lähimpään valtuutettuun huoltokeskukseen vaihtovirtajohdon saamiseksi.
- Käytä vain koneen mukana tulevaa uutta vedenottoletkua koneen vedenottoliitäntöjä tehdessäsi. Älä koskaan käytä vanhaa, käytettyä tai vahingoittunutta vedenottoletkua.
- Lapset eivät saa leikkiä laitteella. Lapset eivät saa puhdistaa tai huoltaa laitetta ilman valvontaa.



**HUOMAA:** Osoitteesta washingmachine@standardtest.info voit pyytää tämän käyttöoppaan digitaalista versiota. Mainitse sähköpostissasi mallinimi ja sarjanumero (20 numeroa), jotka löydät laitteen luukusta.

**Sinun ja muiden turvallisuuden varmistamiseksi tutustu seuraaviin varotoimiin ennen kuivaavan pesukoneen asennusta tai käyttöä.**



**Kone on tarkoitettu vain kotitalouskäyttöön. Sen kaupallinen käyttö aiheuttaa takuun raukeamisen.**

**Tässä oppaassa käsitellään useita eri malleja, joten omassa laitteessasi ei välttämättä ole kaikkia tässä mainittuja ominaisuuksia. Tämän vuoksi on tärkeää kiinnittää erityistä huomiota numeroihin, kun luet käyttöopasta.**

## **1.1. Yleiset turvallisuusvaroitukset**

**Ennen kuin otat kuivaavan pesukoneen käyttöön, poista neljä kuljetuspulttia ja kumiset välikappaleet koneen takaa.**

- Takuu ei kata vahinkoja, jotka johtuvat ulkoisista tekijöistä, kuten tulipalosta, tulvimisesta tai muista syistä.
- Säilytä tämä käyttöopas myöhempää käyttöä varten ja luovuta se mahdolliselle seuraavalle omistajalle.
- Kuivaavan pesukoneen käyttöön sopiva ympäristön lämpötila on 15–25 °C.
- Jos lämpötila laskee alle 0 °C:seen, letkut voivat haljeta tai laitteen elektroniikka ei välttämättä toimi oikein.
- Varmista, ettei kuivaavaan pesukoneeseen

laitettavissa vaatteissa ole vierasesineitä, kuten nauvoja, neuloja, sytyttimiä ja kolikoita.

- Älä päästä nukkaa kertymään kuivaavaan pesukoneeseen.
- Pitkäkestoinen altistus ilmalle voi aiheuttaa pesu- ja huuhteluaineisiin jäämiä. Lisää pesu- tai huuhteluaine lokeroon vasta pesukerran alussa.
- Jos kuivaavaa pesukonetta ei aiota käyttää pitkään aikaan, irrota se pistorasiasta ja sulje vesihana. Lisäksi suosittelemme, että jätät luukun auki, jotta kuivaavan pesukoneen sisälle ei kerry kosteutta.
- Tuotannon aikana tehtyjen laatu tarkistusten seurauksena kuivaavan pesukoneen sisään voi jäädä jonkin verran vettä. Tämä ei vaikuta kuivaavan pesukoneen toimintaan.
- Säilytä kuivaavan pesukoneen mukana toimitettu asiakirjapussi, jossa tämä käyttöopas tuli, poissa lasten ulottuvilta tukehtumisvaaran välttämiseksi.
- Koneen pakkauksesta voi aiheutua vaaraa lapsille. Älä anna lasten leikkiä kuivaavan pesukoneen pakkauksella tai sen pienillä osilla.
- Käytä esipesuohjelmia vain hyvin likaiselle pyykille.
- Älä ylitä valitsemasi pesu- tai kuivausohjelman enimmäistäyttömäärää.
- Jos kuivaava pesukone vikaantuu, irrota se pistorasiasta ja sulje vesihana. Älä yritä korjata kuivaavaa pesukonetta itse. Korjauksen saa suorittaa vain valtuutettu huoltoedustaja.
- Älä koskaan avaa pesuainelokeroa kuivaavan pesukoneen ollessa käynnissä.
- Älä koskaan yritä pakottaa kuivaavan pesukoneen luukua auki koneen ollessa käynnissä.
- Noudata valmistajien ohjeita huuhteluaineen

tai vastaavien tuotteiden käytöstä kuivaavassa pesukoneessa.

- Älä pysäytä kuivaavaa pesukonetta, ennen kuin ohjelman kuivausvaihe on päättynyt. Jos joudut pysäyttämään koneen ennen kuivausvaiheen päättymistä, poista nopeasti kaikki pyykki koneen sisältä ja levitä se sopivalle pinnalle jäähtymään.
- Laitteeseen ei saa syöttää sähköä ulkoisen kytkentälaitteen, kuten ajastimen, kautta. Laitetta ei myöskään saa kytkeä virtapiiriin, jonka verkkoyhtiö säännöllisesti kytkee ja katkaisee.
- Kuivaavaa pesukonetta ei saa asentaa paikkaan, jossa lukittava ovi, liukuovi tai pesukoneeseen nähden vastakkaiselta puolelta saranoitu ovi estää pesukoneen luukkuja avautumasta kokonaan.
- Sijoita kuivaava pesukone tilaan, joka voidaan tuulettaa hyvin ja jossa on jatkuva ilmankierto.

## **TURVALLISUUSVAROITUKSET**

- Lue nämä varoitukset. Näiden varoitusten noudattamatta jättäminen voi asettaa sinut tai muut hengenvaaraan.

## **PALOVAMMAVAARA**

- Älä koske luukkuun, poistoletkuun tai poistoveteen kuivaavan pesukoneen ollessa käynnissä. Niiden kuuma lämpötila aiheuttaa palovammavaaran.
- Avaa luukku kokonaan kuivauksen jälkeen. Älä koske luukun lasiin. Sen kuuma lämpötila aiheuttaa palovammavaaran.

## **SÄHKÖISKUN VAARA**

Älä kytke kuivaavaa pesukonetta pistorasiaan jatkojohdon kautta.

- Viallinen virtajohto/pistoke voi aiheuttaa tulipalon

tai sähköiskun. Viallinen virtajohto/pistoke on vaihdettava. Tämän saa tehdä vain valtuutettu asentaja.

- Älä koskaan irrota konetta pistorasiasta vetämällä johdosta. Pidä aina kiinni pistokkeesta.
- Älä koskaan koske virtajohtoon/pistokkeeseen märillä käsillä, sillä se voi aiheuttaa oikosulun tai sähköiskun.
- Älä koske kuivaavaan pesukoneeseen, jos kätesi tai jalkasi ovat märät.
- Jos virtajohto on vaurioitunut, ota yhteyttä lähimpään valtuutettuun huoltoliikkeeseen.

### **Räjähdysvaara**

- Huuhtelee mahdolliset kemikaalit, kuten tahranpoistoaine, huolellisesti vaatteista ennen pesu- ja kuivausohjelman aloittamista. Jos näin ei toimita, kemikaalit voivat aiheuttaa räjähdysvaaran kuivaustoiminnon aikana.

### **Tulipalovaara**

- Älä säilytä syttyviä tai räjähtäviä nesteitä koneen lähellä.
- Ruokaöljyllä, asetonilla, bensiinillä, kaasuöljyllä, tahranpoistoaineella, tärpätillä, vahalla tai vahanpoistoaineilla likaantuneet tekstiilit on pestävä kuumalla vedellä ja runsaalla määrällä pesuainetta ennen kuivausta kuivausohjelmalla.
- Älä käytä pesupalloa/-laitetta pesu- ja kuivausohjelman aikana, sillä se voi aiheuttaa tulipalovaaran.
- Älä käytä kuivausohjelmaa seuraavissa olosuhteissa, sillä ne aiheuttavat tulipalovaaran:
  - Pyykkiä ei ole pesty ensin.
  - Öljypohjaisia tahroja ei ole esikäsitelty ennen



pesu- tai kuivausohjelman aloittamista.

- Pyykki on puhdistettu teollisuuskemikaaleilla.
- Pyykissä on runsaasti pehmuste-, vaahtomuovi-, kumi- tai kumimaisia osia tai asusteita.
- Vaahtokumia (lateksivaahto), uimalakkeja, vedenpitäviä tekstiilejä, kumipinnoitettuja kankaita taikka vaatteita tai tyynyjä, joissa käytetään vaahtopehmusteita, ei tule kuivata koneen kuivaustoiminnolla.
- Täytteelliset tai vaurioituneet esineet (kuten tyynyt tai takit). Kumisien aiheuttaa tulipalovaaran kuivaustoiminnon aikana.
- Älä koskaan käytä liuottimia sisältäviä tuotteita koneessa.
- Varmista, ettei kuivaavaan pesukoneeseen laitettavissa vaatteissa ole vierasesineitä, kuten nauloja, neuloja, sytyttimiä, tulitikkuja ja kolikoita.

### **Putoamisen ja loukkaantumisen vaara**

- Älä kiipeä kuivaavan pesukoneen päälle.
- Varmista, etteivät letkut ja kaapelit aiheuta kompastumisvaaraa.
- Älä käännä kuivaavaa pesukonetta ylösalaisin tai kyljelleen.
- Älä nosta kuivaavaa pesukonetta luukusta tai pesuainelokerosta.
- Varmista, etteivät letkut ja kaapelit aiheuta kompastumisvaaraa.

 **Loukkaantumisen välttämiseksi toimi varovasti, kun siirrät kuivaavaa pesukonetta. Kuivaava pesukone on painava. Suosittelemme, että sen**

**siirtämiseen osallistuu vähintään kaksi henkeä.**

## **Lasten turvallisuus**

- Älä anna lasten leikkiä koneella.
- Älä päästä lapsia lähelle konetta ilman jatkuvaa valvontaa. Lapset saattavat lukita itsensä koneen sisälle.
- Luukun lasi ja koneen pinta voivat kuumentua voimakkaasti käytön aikana. Älä anna lasten koskea koneeseen ihovammojen vaaran vuoksi.
- Koneen pakkauksesta voi aiheutua vaaraa lapsille. Älä anna lasten leikkiä kuivaavan pesukoneen pakkauksella tai sen pienillä osilla.
- Jos pesuainetta tai muita puhdistustuotteita niellään tai ne joutuvat kosketuksiin ihon tai silmien kanssa, ne saattavat aiheuttaa myrkytyksen tai ärsytystä. Säilytä puhdistusaineet lasten ulottumattomissa.

### **1.2. Käytön aikana**

- Älä päästä lemmikkejä lähelle konetta.
- Varmista ennen käyttöä, että olet poistanut kaikki pakkausmateriaalit ja suojateipit kuivaavan pesukoneen ulkopuolelta, rummun sisältä sekä pesuainelokerosta. Tarkista laite ulkopuolelta näkyvien vaurioiden varalta. Älä asenna äläkä käytä kuivaavaa pesukonetta, jos se on vaurioitunut.
- Tämä kuivaava pesukone on tarkoitettu vain kotikäyttöön ja sellaisen pyykin pesuun ja kuivaamiseen, jonka valmistaja on merkinnyt konepestäväksi ja rumpukuivattavaksi, käsin pestävästä villasta tai villasekoitteesta valmistetuille tekstiileille sekä satiinille, pitsille, silkille ja muille käsin pestäville vaatteille. Älä käytä kuivaavaa pesukonetta mihinkään muuhun käyttötarkoitukseen, jota tässä käyttöoppaassa ei

nimenomaisesti mainita.

- Tätä laitetta voivat käyttää yli 8-vuotiaat lapset sekä henkilöt, joiden fyysinen, sensorinen tai henkinen kapasiteetti on rajoittunut tai joilta puuttuu kokemusta ja osaamista, kunhan heitä valvotaan tai opastetaan laitteen turvalliseen käyttöön ja he ymmärtävät laitteen käyttöön liittyvät vaarat. Lapset eivät saa leikkiä laitteella. Lapset eivät saa puhdistaa tai huoltaa laitetta ilman valvontaa.
- Vain valtuutettu huoltoedustaja saa asentaa koneen. Muu kuin valtuutetun huoltoedustajan suorittama asennus johtaa takuun raukeamiseen.

 **HUOMAA:** Koneen tekniset tiedot saattavat vaihdella ostetun mallin mukaan.

### **1.3. Pakkausmateriaalit ja ympäristö**

## **HÄVITÄ PAKKAUSMATERIAALI JA VANHA KONE VASTUULLISESTI**

### **Pakkausmateriaalin irrottaminen**

Pakkausmateriaalit suojaavat konettasi vahingoilta, joita voi aiheutua kuljetuksen aikana. Kierrätä pakkausmateriaalit.

Kierrätysmateriaalien käyttö pienentää raaka-aineiden kulutusta ja jätteen määrää.

### **1.4. Energiansäästötietoja**

Tärkeitä tietoja, joiden avulla voit käyttää konetta mahdollisimman tehokkaasti:

- Kuivaavaan pesukoneeseen laitetun pyykin määrä ei saa ylittää ilmoitettua enimmäistäyttömäärää. Kun vältät ylitäyttöä, koneesi toimii tehokkaammin.

- Esipesutoiminnon käyttämättä jättäminen tavallisesti ja kevyesti likaantuneen pyykin pesussa säästää sähköä ja vettä.

#### **EY-vaatimustenmukaisuusvakuutus**

Vakuutamme, että tuotteemme noudattavat soveltuvia eurooppalaisia direktiivejä, päätöksiä ja asetuksia sekä mainituissa standardeissa lueteltuja vaatimuksia.

#### **Vanhan koneen hävittäminen**



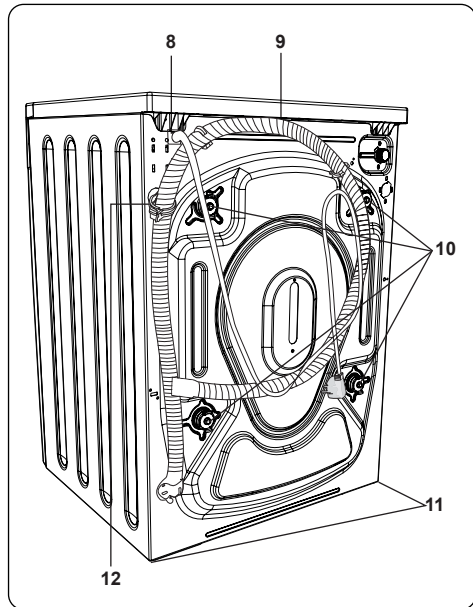
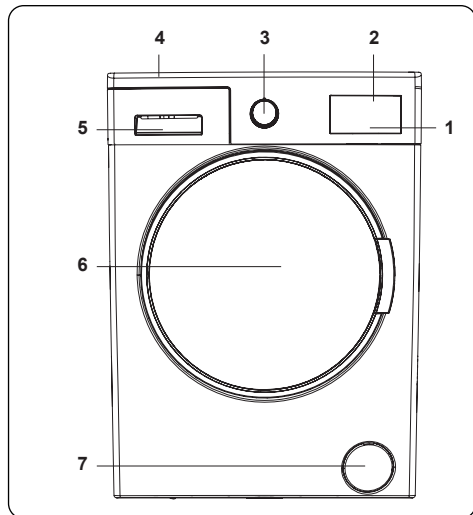
Tämä symboli tuotteessa tai sen pakkauksessa osoittaa, ettei tuotetta saa käsitellä kotitalousjätteenä. Vie laite sen sijaan sähkö- ja elektroniikkalaiteromun kierrätyspisteeseen. Kun varmistat, että tämä laite hävitetään oikein, autat estämään ympäristöön ja ihmisten terveyteen mahdollisesti kohdistuvia kielteisiä vaikutuksia, joita voisi muuten aiheutua laitteen asiattomasta hävittämisestä. Lisätietoja laitteen kierrättämisestä saat paikallisilta viranomaisilta, jätehuoltopalvelulta tai liikkeestä, josta ostit tuotteen.

## 2. TEKNISET TIEDOT

Maksimipesukapasiteetti (kuivapaino) (kg)	7,0
* Maksimikuivauskapasiteetti (kg)	5,0
Linkousnopeus (kierr./min)	1400
Ohjelmien määrä	15
Käyttöjännite/-taajuus (V/Hz)	220-240 / 50
Vedenpaine (MPa)	Maksimi: 1 Minimi: 0,1
Mitat (K x L x S) (mm)	845 x 597 x 527

### 3. KONEEN YLEISKATSAUS

#### 3.1. Yleiskuva



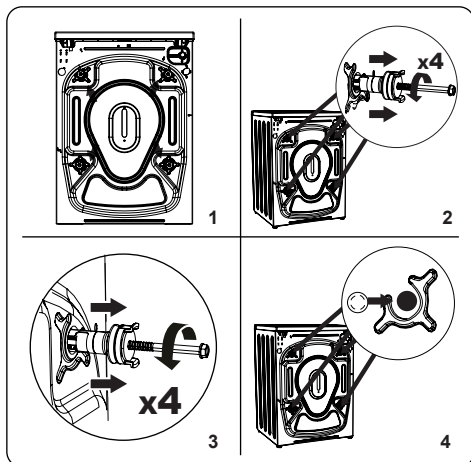
1. Kosketuspainikkeet
2. Korkean resoluution LCD-näyttö
3. Ohjelmanäyttö
4. Ylätaso
5. Pesuainelokero
6. Luukku

7. Pumpun suodattimen kansi
8. Virtajohto
9. Poistoletku
10. Kuljetuspultit
11. Säätojälät
12. Poistovesiletkun muovinen pidike: (Älä poista pidikettä, sillä sen poistaminen häiritsee koneen toimintaa).

### 4. KONEEN ASETUS

Vain valtuutettu huoltoedustaja saa asentaa koneen.

#### 4.1. Irrota kuljetusruuvit

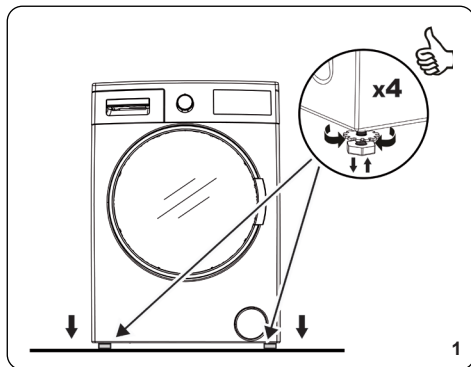


1. Poista kuljetusta varten asennetut kiinnitysruuvit ennen ensimmäistä käyttökertaa koneen takaosasta.
2. Avaa kuljetusruuvit kiertämällä niitä vastapäivään sopivalla työkalulla.
3. Kuljetusruuvit voidaan sen jälkeen irrottaa ja vetää irti suorassa asennossa. Irrotetut kuljetusruuvit voi laittaa talteen, jos laitetta pitää tulevaisuudessa kuljettaa.

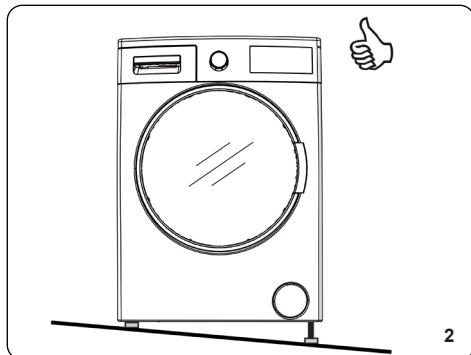
**HUOMAA:** Poista kuljetusta varten asennetut kiinnitysruuvit ennen koneen ensimmäistä käyttökertaa. Vika, joka tapahtuu koneissa, joissa käytetään edelleen kuljetusruuveja, ei kuulu takuun piiriin. Asenna lisävarustepussissa toimitetut muoviset tulpat aukkoihin kuljetusruuvien tilalle. Pidä kuljetusruuvit tallessa myöhempää käyttöä varten.

4. Aseta lisätarvikepussissa toimitetut muoviset tulpat kuljetuspulttien tilalle.

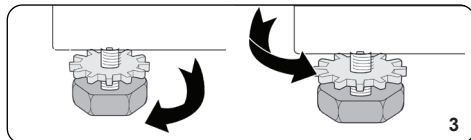
#### 4.2. Koneen sijoittaminen ja jalkojen säätäminen



1. Älä asenna pesukonetta matolle tai sellaiselle pinnalle, joka estää koneen alustan ilmanvaihdon.
2. Jotta varmistetaan koneen hiljainen ja tärinätön toiminta, se tulee asentaa tukevalle alustalle.

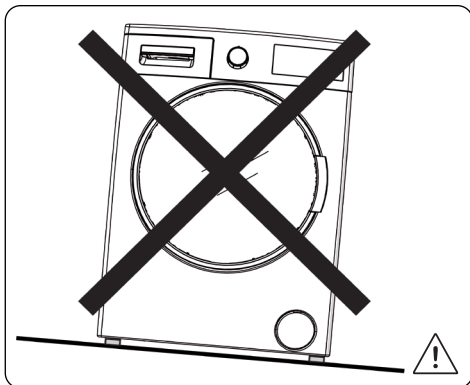


3. Voit säätää koneen suoraan asettamalla sen päälle vesivaa'an.



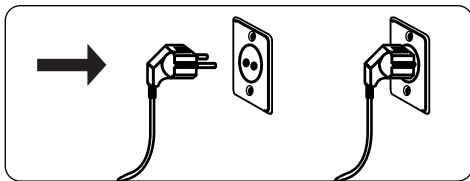
4. Kone säädetään vaakatasoon säätöjaloilla.
- Irrota muovinen säätömutteri.
  - Jos haluat nostaa konetta, kierrä jalkoja myötäpäivään. Jos haluat laskea konetta, kierrä jalkoja vastapäivään.

- Kun kone on suorassa, kiristä muovinen säätöruuvi.



- Älä koskaan yritä säätää konetta vaakatasoon asettamalla sen alle pahvia, puuta tai muita vastaavia materiaaleja.
- Kun puhdistat koneen asennuspaikkaa, varmista, että kone jää vaakatasoon myös puhdistuksen jälkeen.

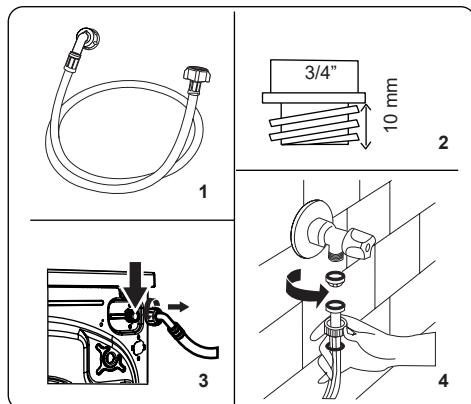
#### 4.3. Sähköliitännät



- Pesukoneesi täytyy kytkeä verkkovirtaan: 220–240 V, 50.
- Pesukoneen virtajohto on varustettu maadoitettulla pistokkeella. Pistoke tulee aina liittää 10 ampeerin maadoitettuun pistorasiaan.
- Jollei näitä arvoja vastaavaa pistorasiaa ja sulaketta ole saatavilla, pyydä valtuutettua sähköasentajaa tekemään tarvittavat sähköasennukset.
- Emme ota vastuuta vaurioista, jotka aiheutuvat maadoittamattomien laitteiden käytöstä.

**HUOMAA:** Koneen käyttö pienjännitteellä lyhentää koneen käyttöikää ja rajoittaa sen suorituskykyä.

#### 4.4. Vedenottoletkun liitântä



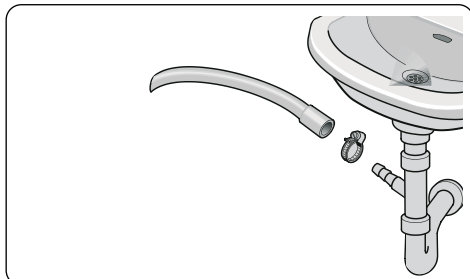
- Kytke laite vain kylmänveden tuloon.
- Käytä vain laitteen mukana toimitettua vedenottoletkua tai valtuutetun jälleenmyyjän toimittamia vesiletkuja.
- Letkun mukana toimitetaan tiiviste, jolla estetään veden vuotaminen liitoskohdasta. Asenna tämä tiiviste sen vedenottoletkun päähän, joka kytketään hanaan.
- Kytke vedenottoletkun kulmapää koneen takana olevan kylmän veden sisään-tuloon ja kiristä käsin.
- Ruuvaa vedenottoletkun toinen pää 3/4"-vesihanaan ja kiristä.
- Jos et ole varma, pyydä apua pätevalta putkiasentajalta.
- Avaa kylmänveden syöttö ja tarkista, ettei vuotoja ole.
- Veden virtauspaineen ollessa 0,1–1 MPa kone toimii optimaalisen tehokkaasti (0,1 MPa:n paine tarkoittaa,

että täysin auki olevasta hanasta tulee yli 8 litraa vettä minuutissa).

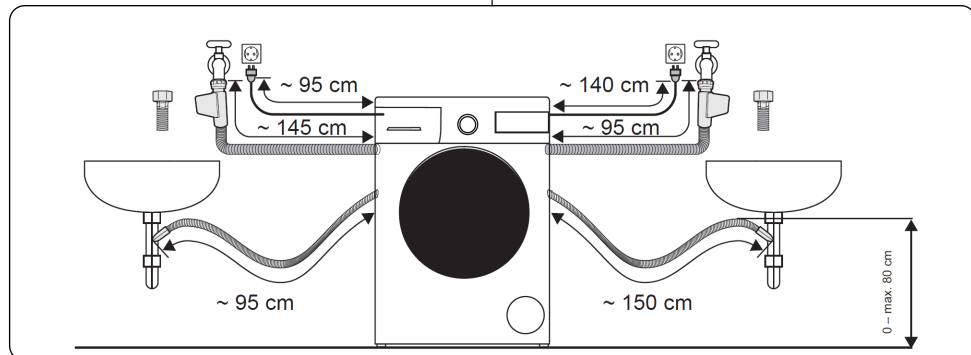
- Varmista ettei letku ole jäänyt jumiin, taittuneet, kiertyneet tai rusement.

**HUOMAA:** Käytä vain koneesi mukana toimitettua vedenottoletkua kytkentöihin. Älä koskaan käytä vanhaa, käytettyä tai vahingoittunutta vedenottoletkua.

#### 4.5. Vedenpoistoliitântä

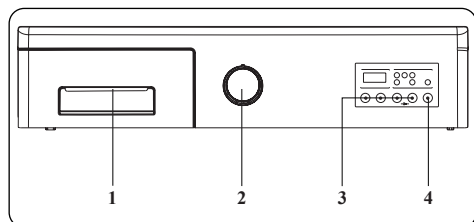


- Liitä vedenpoistoletku pystyputkeen tai pesualtaan vesilukkoon lisätarvikkeilla. Letku on sijoitettava 0–80 cm maasta.
- Älä koskaan yritä jatkaa vedenpoistoletkua.
- Älä aseta koneen vedenpoistoletkua säiliöön, ämpäriin tai kylpyammeeseen.
- Varmista, ettei vedenpoistoletku ole taittunut, vääntynyt, rusementunut tai venynyt.



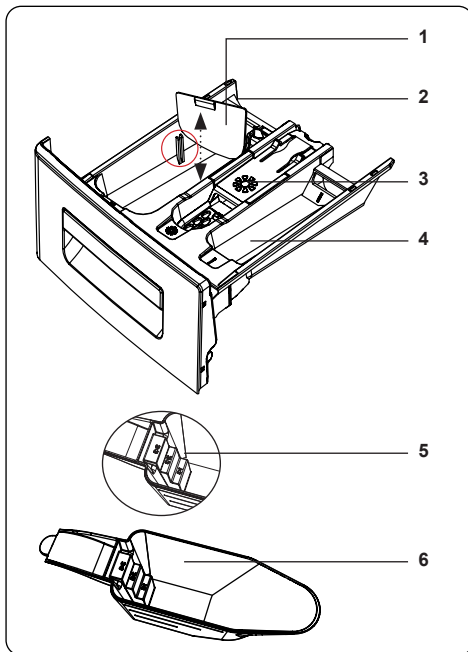
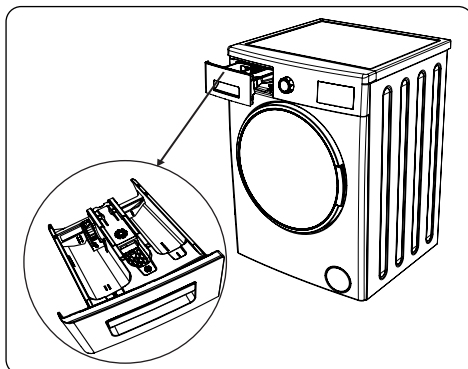


## 5. OHJAUSPANEELIN YLEISKATSAUS



1. Pesuainelokero
2. Ohjelmavalitsin / Päälle/Pois-painike: Voit valita pyykille pesu/kuivausohjelman ohjelmavalitsimen avulla. Valitse haluttu ohjelma kääntämällä ohjelmanvalitsinta myötä- tai vastapäivään. Varmista, että valitsin on tarkalleen halutun ohjelman kohdalla. Laite käynnistetään ja sammutetaan Päälle/Pois-painikkeella.
3. Lisätoimintojen merkkivalot: Näillä painikkeilla voit valita ohjelman lisätoiminnot. Lisätietoja on kohdassa Lisätoiminnot.
4. Käynnistä/Tauko-painike: Käynnistää tai pysäyttää valitun ohjelman.

### 5.1. Pesuainelokero

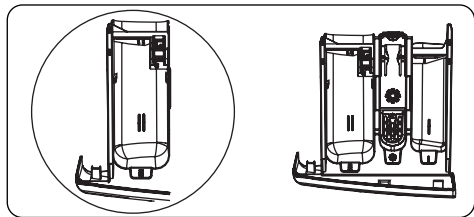


1. Nestemäisen pesuaineen tarvikkeet
2. Pääpesuainelokero
3. Huuhteluainelokero
4. Esipesuainelokero
5. Jauhemaisen pesuaineen asteikko
6. Jauhemaisen pesuaineen annostelija (\*)

(\*) Kokoonpano voi vaihdella ostetun mallin mukaan.

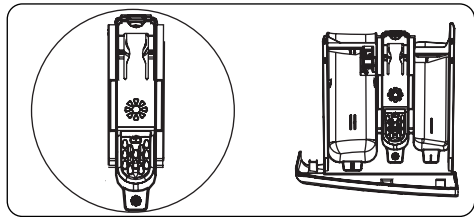
## 5.2. Osiot

### Pääpesuainelokero:



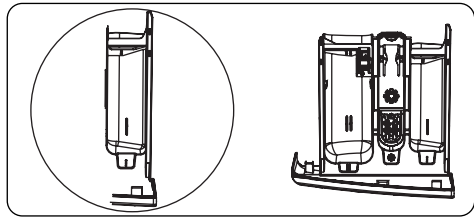
Tämä lokero on tarkoitettu nestemäiselle tai jauhemaiselle pesuaineelle tai kalkinpoistoaineelle. Nestemäisen pesuaineen asteikkolevy toimitetaan pesukoneen sisällä. (\*)

### Huuhteluaine-, tärkki- ja pesuainelokero:



Tämä lokero on tarkoitettu huuhteluaineille tai tärkille. Noudata pakkauksessa kuvattuja ohjeita. Jos huuhteluaineista jää jäämiä, kokeile niiden laimentamista tai nestemäisen huuhteluaineen käyttöä.

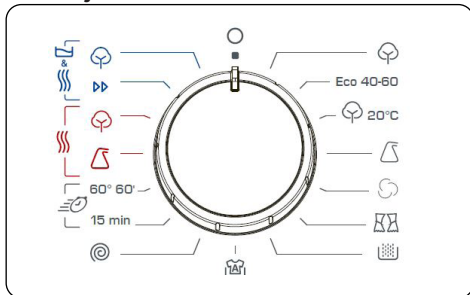
### Esipesuainelokero:



Tätä lokeroa tulee käyttää vain, kun esipesutoiminto on valittu. Suosittelemme, että esipesutoimintoa käytetään vain hyvin likaiselle pyykille.

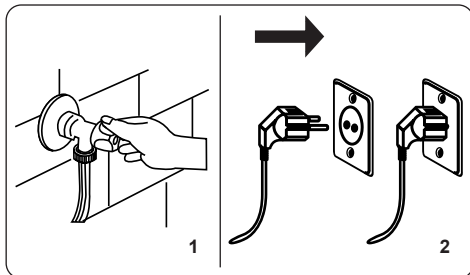
(\*) Kokoonpano voi vaihdella ostetun mallin mukaan.

## 5.3. Ohjelmanvalitsin



- Valitse haluamasi ohjelma kääntämällä ohjelmanvalitsinta myötä- tai vastapäivään, kunnes ohjelmanvalitsimen merkki on oikean ohjelman kohdalla.
- Varmista, että ohjelmanvalitsin on täsmälleen haluamasi ohjelman kohdalla.
- Laite käynnistetään ja sammutetaan Päälle/Pois-painikkeella.

## 6. PESUVAIHE



1. Avaa pesukoneen vesihana.
2. Liitä kone verkkovirtaan.

### 6.1. Pyykin lajittelu

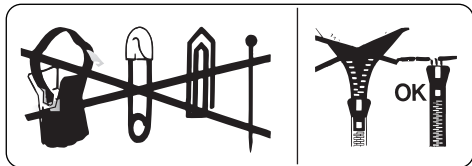
**!** Pyykissä on merkinnät, joissa annetaan asianmukaiset pesuohjeet. Pese ja kuivaa pyykkiä pesumerkinnöissä olevien ohjeiden mukaan.

- Lajitele pyykkiä tyyppiin (puuvilla, synteettiset, hienopyykki, villa jne.), pesulämpötilan (viileä, 30 °C, 40 °C, 60 °C, 90 °C) ja likaisuuden (vähemmän likaiset, likaiset, erittäin likaiset) mukaan.
- Älä koskaan pese valkopyykkiä ja kirjopyykkiä yhdessä.
- Tummista tekstiileistä voi irrota

ylimääräistä väriainetta, joten ne tulee pestä erikseen useita kertoja ennen sekapyykkiin laittoa.

- Varmista, ettei pyykin sekaan tai taskuihin ole jäänyt metallisia esineitä.

**VAROITUS:** Koneen vikaantuminen, joka aiheutuu vierasesineiden aiheuttamista vaurioista, ei kuulu takuun piiriin.

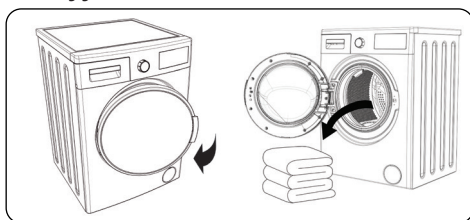


- Sulje vetoketjut ja hakaset.
- Poista metalliset tai muoviset koukut verhoista tai aseta ne pesuverkkoon tai -pussiin.
- Käännä housut, neuleet, t-paidat, collegepuserot ja vastaavat tekstiilit nurinpäin.
- Pese sukat, nenäliinat ja vastaava pikkupytkki pesuverkossa.

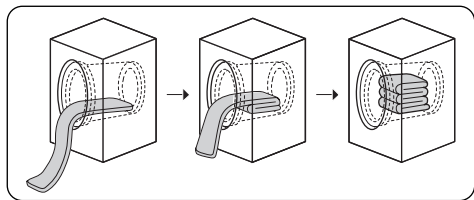
## 6.2. Pesusymbolien selitykset

	Konepesu		Maks. silityslämpötila 110 °C
	Konepesu, jatkuva linkous		Älä silitä
	Maks. pesulämpötila 95 °C		Voidaan pestä kemiallisesti kaikenlaisten luottimien kanssa
	Maks. pesulämpötila 60 °C		Voidaan pestä kemiallisesti käyttäen vain perklooraattia, sytytinkaasua, alkoholia tai R113:a.
	Maks. pesulämpötila 40 °C		Voidaan pestä kemiallisesti käyttäen vain perklooraattia, sytytinkaasua, alkoholia tai R113:a.
	Maks. pesulämpötila 30 °C		Ei sovellu kemialliseen pesuun
	Käsinpesu		Tasokuivaus
	Ei saa pestä		Ripusta vettä valuvana
	Voidaan valkaista viileässä vedessä		Kuivaus narulla
	Ei saa käyttää valkaisuaineita.		Kuivaus rummussa
	Maks. silityslämpötila on 200 °C		Kuivaus rummussa suurella nopeudella
	Maks. silityslämpötila on 150 °C		Ei rumpukuivausta

## 6.3. Pyykin laittaminen koneeseen



- Avaa koneen täyttöluukku.
- Tarkista kuivausrumpu sisältä. Koneen sisällä voi olla pyykkiä edellisen pesukerran jäljiltä. Jos niin on, tyhjennä kone ennen kuin valitset ohjelman.
- Lataa pyykki rumpuun, mutta älä liian tiiviisti. Taittele suurikokoinen pyykki kuten viltti tai peitto alla olevan kuvan mukaan.



- Laita jokainen pyykki koneeseen erikseen.
- Tarkista, ettei pyykkiä ole jäänyt kumitiivisteeseen ja luukun väliin.
- Jos luukua ei ole suljettu kunnolla, kone ei käynnistä pesutoimintoa.

#### 6.4. Pesuaineen valinta ja pesuaineen lisääminen koneeseen

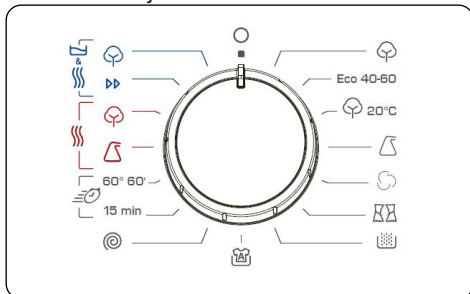
Käytettävän pesuaineen määrä riippuu vaatteiden likaisuudesta ja veden kovuudesta. Ohjeet ovat pesuainepakkauksessa.

- Jos vaatteet ovat vain vähän likaisia, älä käytä esipesua. Lisää pieni määrä pesuainetta (valmistajan ohjeen mukaan) pesuainelokeron osastoon II.
- Jos vaatteet ovat hyvin likaisia, valitse esipesun sisältävä pesuohjelma ja lisää neljäsosa pesuaineesta pesuainelokeron osastoon I ja loput osastoon II.
- Käytä vain automaattiseen pesukoneeseen tarkoitettuja pesuaineita. Noudata pesuainepakkauksessa olevia ohjeita määrittäessäsi pesuaineen määrää.
- Mitä korkeampi veden kovuusaste on, sitä enemmän pesuainetta on käytettävä.
- Tarvittavan pesuaineen määrä lisääntyy pyykkien myötä.
- Kaada huuhteluainetta pesuainelokeron huuhteluainelokeroon. Älä ylitä MAX-tasoa, muuten huuhteluaine voi valua pesuveteen.
- Huuhteluainetiivisteitä on ohennettava jonkin verran ennen pesuainelokeroon lisäämistä. Muuten huuhtelutiiviste voi tukkia huuhteluaukon ja estää huuhteluaineen virtauksen.
- Voit käyttää nestemäistä pesuainetta kaikissa ohjelmissa ilman esipesua. Aseta nestemäinen pesuaine

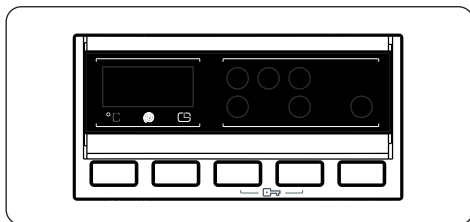
laitteen pesuainelokeroon II ja säädä nestemäisen pesuaineen määrää (noudata nestemäisen pesuainepakkauksen ohjeita). Älä ylitä merkittyä MAX-tasoa.

#### 6.5. Ohjelmanvalitsin

Käännä ohjelmanvalitsinta valitaksesi haluamasi ohjelman.



#### 7. Lisätoiminnot



Jotta saat parhaan mahdollisen pesutuloksen, koneesi tarjoaa seuraavat lisätoiminnot valitun ohjelman täydentämiseksi. Lisätoiminnon valitseminen ennen ohjelman käynnistämistä:

- Paina ohjauspaneelin painiketta valittavan lisätoiminnon symbolin alapuolella.
- Jos lisätoiminnon symboli vilkkuu jatkuvasti, toiminto on aktivoitu.
- Jos lisätoiminnon symboli välkkyi, toimintoa ei ole valittu.
- Syitä jotka estävät lisätoiminnon valinnan:
  - Lisätoiminto ei vastaa valittua pesuohjelmaa.
  - Koneesi on liian pitkällä valitussa ohjelmassa lisätoiminnon mahdollistamiseksi.

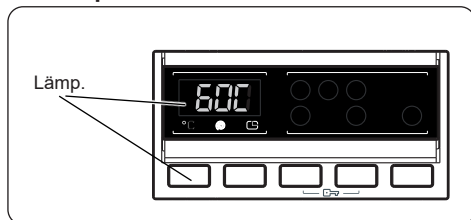
- Valitsemasi lisätoiminto ei ole yhteensopiva toisen valitsemasi lisätoiminnon kanssa.

### 7.1. Puolitäytön tunnistusjärjestelmä

Koneessa on puolitäytön tunnistusjärjestelmä.

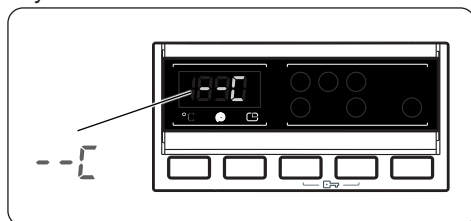
Jos pyykin määrä on alle puolet enimmäistäyttömäärästä, kone kytkee puolitäyttötöiminnon automaattisesti käyttöön riippumatta valitsemastasi pesuohjelmasta. Tällöin valittu pesuohjelma suoritetaan nopeammin, ja sen veden ja energian kulutus pienenee.

### 1. Lämpötilan valinta



Kun valitset ohjelman, pesukone valitsee automaattisesti tämän ohjelman maksimilämpötilan.

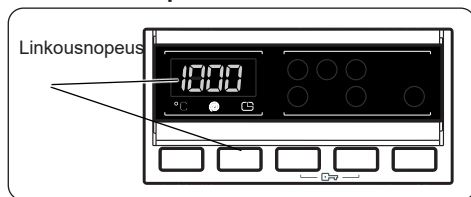
Voit säätää lämpötilaa painamalla lämpötilan säätöpainiketta kunnes haluamasi lämpötila näkyy digitaalisella näytöllä.



Voit laskea asteittain pesuveden lämpötilaa valitun ohjelman veden enimmäislämpötilasta ja kylmäpesuvalintojen välillä (--C) painamalla lämpötilan säätöpainiketta.

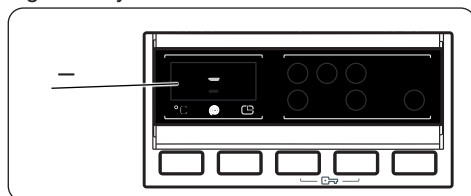
Jos ohitat haluamasi pesulämpötilan, painele pesulämpötilan valintapainiketta, kunnes olet taas sopivan lämpötilan kohdalla.

### 2. Linkousnopeuden valinta



Kun valitset ohjelman, pesukone valitsee automaattisesti tämän ohjelman maksimilinkousnopeuden.

Säädä linkousnopeutta painamalla linkousnopeuden säätöpainiketta, kunnes haluttu linkousnopeus näkyy digitaalinäytössä.

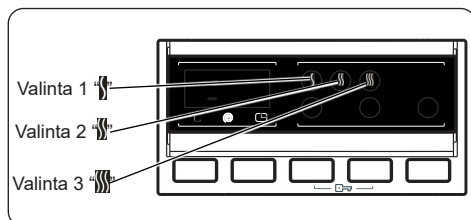


Voit vähentää asteittain pyörimisnopeutta suurimman linkousnopeuden välillä ja peruuttaa linkouksen (-) vaihtoehdot painamalla linkousnopeuden säätöpainiketta.

Jos kelaat haluamasi linkousnopeuden ohii, jatka linkousnopeus-painikkeen painamista, kunnes haluamasi linkousnopeus näkyy taas näytöllä.

### 3. Kuivaustoiminnon valinta:

Jos haluat, että pyykki kuivataan pesuohjelman lopussa, valitse haluamasi kuivausasetus painamalla kuivaustoiminnon painiketta.



- Kun painat kuivausvaihtoehtopainiketta, näytöllä näkyvät valinta 1 "1", valinta 2 "2" ja valinta 3 "3".
- Valinta 1 "1": 95 min: Suositellaan pyykille, joka silitetään ennen käyttöä. Jos haluat valita kuivaustoiminnon "2", paina kuivaustoiminnon

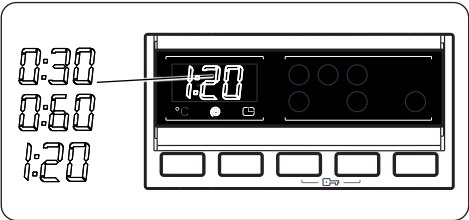
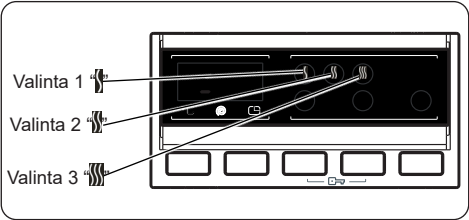
valintapainiketta, kunnes symboli "1" näkyy ruudulla.

- Valinta 2 "2": 135 min: Suositellaan pyykille, joka täytyy ripustaa. Jos haluat valita kuivaustoiminnon "2", paina kuivaustoiminnon valintapainiketta, kunnes symboli "2" näkyy ruudulla.
- Valinta 3 "3": 220 min : Suositellaan pyykille, joka taitellaan vaatekaappiin ohjelman jälkeen. Jos haluat valita kuivaustoiminnon "3", paina kuivaustoiminnon valintapainiketta, kunnes symboli "3" näkyy ruudulla.

**HUOMAA:** Jos jotakin edellä mainituista kuivaussymboleista ei näytetä, kun painat kuivauksen valintapainiketta, kyseinen valinta ei ole käytettävissä valitun ohjelman kanssa.

**Jos haluat, että pyykkiä kuivataan tietyn aikaa pesujakson jälkeen:**

- Paina kuivausvalinnan valintapainiketta valitaksesi haluamasi kuivaustason.
- Kun painat kuivausvaihtoehtopainiketta, näytöllä näkyvät valinta 1 "1", valinta 2 "2" ja valinta 3 "3".



Jos jatkat painamista, ruudulla näytetään kuivausvaihtoehdot (0:30, 0:60, 120 minuuttia). Voit valita haluamasi kuivausajan.

**HUOMAA:** Jos jotakin edellä mainituista kuivausajoista ei näytetä, kun painat kuivausajan valintapainiketta, kyseinen aika ei ole käytettävissä valitun ohjelman kanssa.

**Taulukko:** Eri täyttömäärille suositellut kuivausajat:

	1 - 2 kg	3 - 4 kg	5 kg
Valinta 1	✓	✓	X
Valinta 2	X	✓	✓
Valinta 3	X	✓	✓

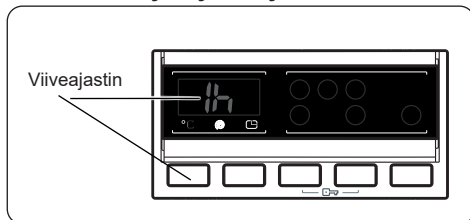
#### 4. Kuivaustoiminnon valinta:

OHJELMA	VALITTAVISSA / EI VALITTAVISSA	KUIVAUSPROFIILI	OLETUSASETUS	MAHDOLLISET VALINNAT		
Puuvilla	S	Puuvilla kuivaus	–	Valinta 1	Valinta 2	Valinta 3
Eco 40-60	S	Puuvilla kuivaus	–	Valinta 1	Valinta 2	Valinta 3
Puuvilla 20 °C	S	Puuvilla kuivaus	–	Valinta 1	Valinta 2	–
Synteettiset	S	Arat tekstiilit kuivaus	–	Valinta 1	Valinta 2	Valinta 3
Villa	NS	–	–	–	–	–
Verhot	NS	–	–	–	–	–
Huuhtelu	S	Puuvilla kuivaus	–	Valinta 1	Valinta 2	Valinta 3
Allergy Safe	S	Puuvilla kuivaus	–	Valinta 1	Valinta 2	–
Linkous	S	Puuvilla kuivaus	–	Valinta 1	Valinta 2	Valinta 3
Pika 15'	S	Puuvilla kuivaus	–	Valinta 1	–	–
Pika 60'	S	Puuvilla kuivaus	–	Valinta 1	Valinta 2	–
Hellävarainen kuivaus	S	Arat tekstiilit kuivaus	Valinta 2	Valinta 1	–	Valinta 3
Puuvilla kuivaus	S	Puuvilla kuivaus	Valinta 2	Valinta 1	–	Valinta 3
Pikapesu & Kuivaus	NS	Puuvilla kuivaus	Valinta 1	–	–	–
Puuvilla Pesu & Kuivaus	S	Puuvilla kuivaus	Valinta 2	Valinta 1	–	Valinta 3

S: Valittavissa NS: Ei valittavissa

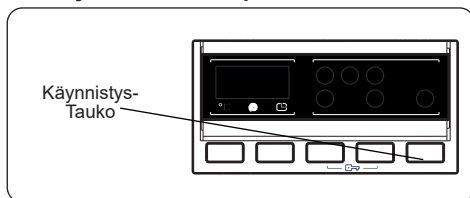
Valittavissa olevat kuivauksen kestot			
Puuvilla	30	60	120
Eco 40-60	30	60	120
Puuvilla 20 °C	30	60	120
Synteettiset	30	60	120
Villa	–	–	–
Verhot	–	–	–
Huuhtelu	30	60	120
Allergy Safe	30	60	120
Linkous	30	60	120
Pika 15'	30	60	120
Pika 60'	30	60	120
Hellävarainen kuivaus	30	60	120
Puuvilla kuivaus	30	60	120
Pikapesu & Kuivaus	–	–	–
Puuvilla Pesu & Kuivaus	30	60	120

## 5. Viivästetty käynnistys



- Paina viiveajastin-painiketta kerran.
- "1 h" näkyy näytöllä.
- ☼-symboli vilkkuu elektronisella näytöllä.
- Paina viiveajastin-painiketta, kunnes haluttu viiveaika ilmestyy ruutuun.
- Jos olet ohittanut asettamasi viiveajan, paina viivepainiketta, kunnes haluttu viive näytetään uudelleen.
- Jotta viiveajastintoiminto toimisi, sinun on painettava Käynnistä-/Tauko-painiketta.
- Aktivoi aikaviive painamalla Käynnistä-/Tauko-painiketta.
- Jos haluat peruuttaa viiveen, kun se on asetettu, paina Viive-painiketta kerran. ☼-symboli ei enää vilku elektronisella näytöllä.
- Jos haluat lisätä/poistaa pyykkiä, kun viiveajastintoiminto on käytössä, sinun on painettava Käynnistä-/Tauko-painiketta. Kun olet lisännyt/poistanut pyykin, sinun on painettava Käynnistä-/Tauko-painiketta uudelleen, jotta viiveajastintoiminto aktivoituu.

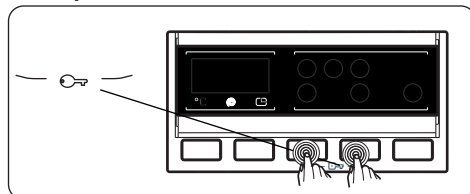
## 6. Käynnistä/Tauko-painike



Käynnistä valittu ohjelma painamalla Käynnistä-painiketta.

Jos kytket koneen valmiustilaan, Käynnistä/Pysäytä-valo elektronisessa näytössä alkaa vilkkua.

## 7. Lapsilukko



Lapsilukkotoiminnolla voit lukita painikkeet, jolloin valitsemaasi pesuohjelmaa ei voi muuttaa tahattomasti.

Jos haluat aktivoida lapsilukon, paina painikkeita 3 ja 4 samanaikaisesti vähintään 3 sekunnin ajan. Elektronisella näytöllä välähtää 2 sekunnin ajan symboli "CL", kun lapsilukko aktivoituu.

Jos painikkeita painetaan tai valittua ohjelmaa yritetään vaihtaa ohjelmanvalitsimella, kun lapsilukko on aktiivisena, CL-symboli välähtää 2 sekunnin ajan elektronisella näytöllä.

Jos lapsilukko on päällä, ohjelma on käynnissä ja ohjelmavalitsin käännetään ensin Pois-asentoon ja sitten toisen ohjelman kohdalle, aiemmin valittu ohjelma jatkuu siitä mihin se jäi.

Jos haluat poistaa lapsilukon käytöstä, paina painikkeita 3 ja 4 samanaikaisesti vähintään 3 sekuntia, kunnes elektronisen näytön symboli "CL" sammuu.

### 7.2. Ohjelman peruuttaminen

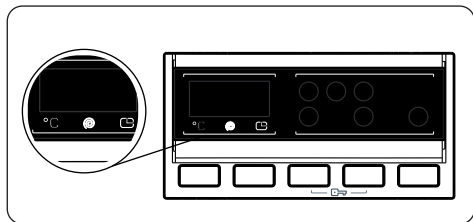
**Päällä olevan ohjelman voi peruuttaa milloin vain:**

1. Käännä ohjelmavalitsin "CANCEL"-asentoon.
2. Kone pysäyttää pesutoiminnon ja ohjelma peruutetaan.
3. Käännä ohjelmavalitsin mihin tahansa muuhun pesuohjelmaan tyhjentääksesi pesukoneen.
4. Kone suorittaa veden tyhjennystoiminnon ja peruuttaa ohjelman.

Voit nyt valita ja käynnistää uuden pesuohjelman.



### 7.3. Ohjelman päättäminen



Kone pysähtyy itsestään heti kun valitsemasi ohjelma päättyy.

- Elektroniselle näytölle tulee viesti "LOPPU" (END)
- Voit avata koneen luukun ja ottaa pyykin pois.
- Jätä koneen luukku auki, jotta koneen sisäosa voi kuivua.
- Käännä ohjelmavalitsin STOP-asentoon.
- Irrota pyykinpesukone pistorasiasta.
- Sulje vesihana.

## 8. OHJELMATAULUKKO

Ohjelma	Pesulämpötila (°C)	Maksimi pesu- / kuivauskapasiteetti (kg)	Pesuainelokero	Ohjelman kesto (min)	Pyykin tyyppi / kuvaukset
Puuvilla	90°	7.0 / 5.0	2	190	Lämpöä kestävät puuvilla- ja pellavatekstiilit. (Alusvaatteet, lakanat, pöytäliinat, pyyhkeet, maks. 3,5 kg)
Eco 40-60	40°	7.0 / 5.0	2	208	Lämpöä kestävät puuvilla- ja pellavatekstiilit (alusvaatteet, lakanat, pöytäliinat ja pyyhkeet) (maks. 3,5 kg)
Puuvilla 20 °C	20°	3.5 / 3.5	2	103	Kevyesti liikkeiset, puuvilla- ja pellavatekstiilit, (alusvaatteet, lakanat, pöytäliinat, pyyhkeet, maks. 2 kg.) -Vuodevaatteet jne.)
Synteettiset	60°	3.5 / 3.5	2	120	Synteettisten ja synteettistä sekoitusta olevat tekstiilit (synteettistä sekoitusta olevat paidat, puserot, sukat jne.)
Villa	30°	2.5	2	38	Villaa ja villan sekoitusta olevat tekstiilit joissa on pesumerkintä.
Verhot	40°	2.5	2	112	Käytä tätä ohjelmaa vain verhojen pesuun.
Huuhdeltu	-	7.0 / 5.0	—	46	Lisää ylimääräisen huuhtelun kaiken tyyppisen pyykin pesujakson jälkeen.
Allergy Safe	60°	3.5 / 3.5	2	228	Konepestävät vauvanvaatteet.
Linkous	-	7.0 / 5.0	—	21	Lisää ylimääräisen linkouksen kaiken tyyppisen pyykin pesujakson jälkeen.
Pika 15'	30°	2.0 / 2.0	2	15	Kevyesti liikkeiset, puuvilla- ja pellavatekstiilit. Tämän ohjelman lyhyen pesuajan takia suosittelemme käyttämään vähemmän pesuainetta kuin muissa ohjelmissa. Ohjelma saattaa kestää kauemmin kuin 15 minuuttia, jos pesukone tunnistaa, että pyykkikuorma on tavallista korkeampi.
Pika 60'	60°	3.5 / 3.5	2	60	Likaiset, puuvilla- ja pellavatekstiilit.
Hellävarainen kuivaus	-	3.5	2	60	Hienopyykin jossa kestää koneellisen kuivauksen merkintä.
Puuvilla kuivaus	-	5.0	2	100	Puuvillapyykin jossa kestää koneellisen kuivauksen merkintä.
Pikapesu & Kuivaus	30°	0,5 kg. 33 min (3 paitaa) (33 minuutissa)	2	33	Puuvilla-, värillinen- ja pellavapyykin jossa kestää koneellisen kuivauksen merkintä. <b>Huomaa:</b> Pesukone määrittelee ohjelman keston täyttömäärän mukaan.
Puuvilla Pesu & Kuivaus	40°	5.0 / 5.0	2	265	Puuvilla- ja pellavatekstiilit (alusvaatteet, lakanat, pöytäliinat, pyyhkeet) (maks. 2.5 kg)



**HUOMAA:** OHJELMAN KESTO VOI VAIHEDELLA PYYKIN MÄÄRÄN, HANAVEDEN, YMPÄRISTÖN LÄMPÖTILAN JA VALITTUJEN LISÄTOIMINTOJEN MUKAAN.

Jos valitset useita lisätoimintoja, valitsemasi toiminnot eivät ehkä ole yhteensopivia.

Älä kuivaa pyyhkeitä, puuvilla- ja pellavatekstiileitä sekä synteettisiä ja synteettistä sekoitusta olevia tekstiileitä samaan aikaan. Kuivataksesi pyykkiä, valitse sopivin kuivausohjelma pyykkejä varten.

Eco 40-60-ohjelma pystyy puhdistamaan normaalisti likaantuneet puuvillapyykit, jotka on ilmoitettu pestäväksi 40 °C:ssa tai 60 °C:ssa, yhdessä syklissä, ja että tätä ohjelmaa käytetään arvioimaan EU:n ekologista suunnittelua koskevan lainsäädännön noudattamista.

Pesu- ja kuivausjakso pystyy puhdistamaan normaalisti likaantuneet puuvillapyykit, jotka on ilmoitettu pestäväksi 40 °C:ssa tai 60 °C:ssa, yhdessä syklissä, ja kuivata ne siten, että niitä voidaan heti säilyttää kaapissa, ja että tätä ohjelmaa käytetään arvioimaan EU:n ekologista suunnittelua koskevan lainsäädännön noudattamista.

- Kotitalouksien kuivaavat pyykinpesukoneet; pesu- ja kuivausjakso pystyy puhdistamaan normaalisti likaantuneet puuvillapyykit, jotka on ilmoitettu pestäviksi 40 °C:ssa tai 60 °C:ssa, yhdessä syklissä, ja kuivata ne siten, että niitä voidaan heti säilyttää kaapissa, ja että tätä ohjelmaa käytetään arvioimaan EU:n ekologista suunnittelua koskevan lainsäädännön noudattamista.
- Energiankulutuksen kannalta tehokkaimmat ohjelmat ovat yleensä ne, jotka toimivat alhaisemmissa lämpötiloissa ja pidemmällä kestolla.
- Kotitalouksien kuivaavan pyykinpesukoneen käyttäminen valmistajan vastaaviin ohjelmiin ja osoittamaan kapasiteettiin edistää energian ja veden säästöä.
- Ohjelman kesto, energiankulutus ja vedenkulutusarvot voivat vaihdella pyykin painon ja tyyppin, valittujen lisätoimintojen, vesijohtoveden ja ympäristön lämpötilan mukaan.
- Pesuohjelmissa on suositeltavaa käyttää nestemäistä pesuainetta matalassa lämpötilassa. Pesuaineen määrä voi vaihdella pyykin määrän ja pyykin likaisuuden mukaan. Noudata pesuainevalmistajien suosituksia pesuainemäärästä.
- Linkousnopeus vaikuttaa meluun ja jäljellä jäävään kosteuteen. Mitä suurempi linkousnopeus linkousvaiheessa, sitä korkeampi melu ja pienempi jäljellä oleva kosteuspitoisuus.
- Voit käyttää tuotetietokantaa, johon mallitiedot on tallennettu, lukemalla QR-koodin energiamerkinnästä.

Ohjelman nimi	Nimelliskapasiteetti kg	Energiankulutus kWh/jakso			Ohjelman kesto Tuntia: Minuuttia			Vedenkulutus Litraa/jakso			Maks. lämpötila °C			Jäännöskosteus % 1400 rpm		
		Nimelliskapasiteetti	1/2 kuorma	1/4 kuorma	Nimelliskapasiteetti	1/2 kuorma	1/4 kuorma	Nimelliskapasiteetti	1/2 kuorma	1/4 kuorma	Nimelliskapasiteetti	1/2 kuorma	1/4 kuorma	Nimelliskapasiteetti	1/2 kuorma	1/4 kuorma
Puuvilla 90	7	2,37			03:10			85			81			53%		
Puuvilla 60	7	1,23			03:10			49			50			53%		
Eco 40-60	7	0,91	0,65	0,40	03:28	02:42	02:42	47	40	40	42	39	27	53%	53%	53%
Synteettiset	2,5	0,70			02:00			61			52			62%		
Pika 60	3,5	0,82			01:00			34			58			53%		
Puuvilla 20	3,5	0,21			01:43			45			20			53%		
Pesu & kuivaus	5	4,039	2,057		06:30	04:30		90	65		38	27				

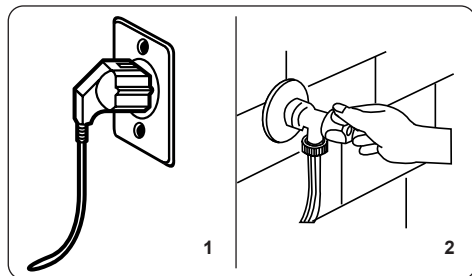
## 8.1. Tärkeää tietoa

- Käytä vain pesuaineita, huuhteluaineita ja muita lisäaineita, jotka sopivat automaattisiin pesukoneisiin. Vaahtoa on esiintynyt liikaa ja automaattinen vaahtonvaimennusjärjestelmä on aktivoitunut pesuaineen liiallisen käytön vuoksi.
- Suosittelemme pesukoneen säännöllistä puhdistamista joka toinen kuukausi. Käytä säännöllistä puhdistusta varten Drum Clean -ohjelmaa. Jos koneessasi ei ole Drum Clean -ohjelmaa, käytä Puuvilla 90 -ohjelmaa. Käytä tarvittaessa vain pesukoneille valmistettuja kalkinpoistoaineita.
- Älä koskaan yritä pakottaa pesukoneen luukkua auki koneen ollessa käynnissä. Voit avata koneen luukun kahden minuutin kuluttua pesun päättymisestä. \*
- Älä koskaan yritä pakottaa pesukoneen luukkua auki koneen ollessa käynnissä. Luukku avautuu heti pesujakson päättymisen jälkeen. \*
- Valtuutetun huoltoedustajan tulee aina suorittaa asennus- ja korjaustoimenpiteet mahdollisten riskien välttämiseksi. Valmistaja ei ole vastuussa vahingoista, jotka voivat aiheutua luvattomien henkilöiden suorittamista toimenpiteistä.

(\*) Kokoonpano voi vaihdella ostetun mallin mukaan.

## 9. KONEEN HUOLTO JA PUHDISTUS

### 9.1. Varoitus



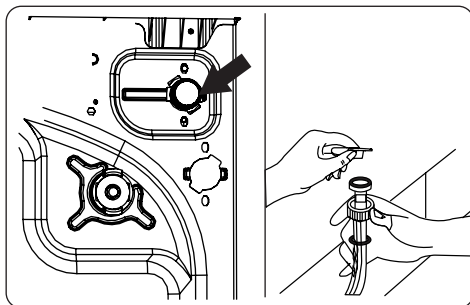
Katkaise verkkovirta ja irrota pistoke pistorasiasta ennen koneen huoltoa tai puhdistusta.

Sulje hana ennen koneen huollon ja puhdistuksen aloittamista.

**⚠️HUOMIO:** Älä käytä pesukoneen puhdistamiseen liuottimia, hankaavia puhdistusaineita, lasinpesuaineita tai yleispuhdistusaineita. Niiden sisältämät kemikaalit voivat vahingoittaa muovipintoja ja muita komponentteja.

### 9.2. Vedenottosuodattimet

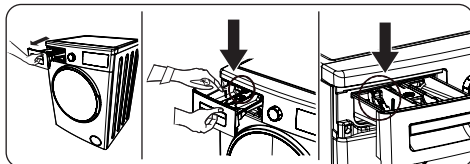
Vedenottosuodattimet estävät lian ja vierasesineiden kulkeutumisen koneen sisään. Suosittelemme, että nämä suodattimet puhdistetaan, jos koneen vedenotto ei riitä, vaikka vesi on kytketty ja vesihana on auki. Suosittelemme että vedenottosuodattimet puhdistetaan kahden kuukauden välein.



- Irrota vedenottoletku tai -letkut pesukoneesta.
- Irrota vedenottosuodatin vedenottoventtiilistä vetämällä suodattimen muovitankoa varovasti kärkipihdeillä.
- Toinen vedenottosuodatin sijaitsee vedenottoletkun vesihanan puoleisessa päässä. Irrota toinen vedenottosuodatin vetämällä suodattimen muovitankoa varovasti kärkipihdeillä.
- Puhdista suodatin huolellisesti pehmeällä harjalla ja saippuavedellä ja huuhtelee se perusteellisesti. Työnnä suodatin varovasti takaisin paikalleen.

**⚠️HUOMIO:** Vedenottoventtiilin suodattimet voivat vedenlaadun vuoksi tai tarvittavan huollon laiminlyönnin seurauksena tukkeutua ja hajota. Tämä voi aiheuttaa vesivuodon. Takuu ei kata tällaisia hajoamisia.

### 9.3. Pesuainelokero



Pesuainelokeroon voi kertyä ajan myötä pesuainejäämiä. Suosittelemme pesuainelokeron irrottamista ja jäämien poistamista kahden kuukauden välein.

Pesuainelokeron irrottaminen:

- Vedä lokero täysin ulos.
- Paina kevyesti pesuainelaatikkoa (kuten kuvassa yllä) ja vedä vetolaatikko kotelostaan.

- Puhdista laatikko vedellä ja pehmeällä harjalla.
- Jos laatikon kotelossa on jäämiä, poista ne pehmeällä harjalla. Varo, etteivät jäämät putoa koneeseen.
- Kuivaa laatikko huolellisesti ja liu'uta se takaisin koteloon.

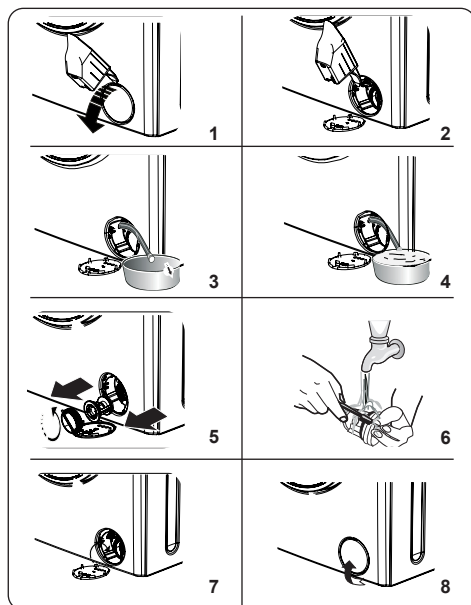
**! Älä laita pesuainelokeroa astianpesukoneeseen.**

**Nestemäinen pesuainetaso (\*)**

Poista nestemäinen pesuainetaso puhdistusta ja kunnossapitoa varten kuvan osoittamalla tavalla ja pese pois kaikki pesuainejäämät. Liu'uta nestemäisen pesuaineen tasovevy takaisin ohjaimiin. Varmista, että pesuainejäämiä ei ole jäljellä.

(\*) Asetukset vaihtelevat eri tuotteiden välillä.

**9.4. Pumpun suodatin**



Pumpun suodatinjärjestelmä pidentää pumpun käyttöikää estämällä nukkaa kulkeutumasta koneeseen. Suosittelemme, että pumpun suodatin puhdistetaan kahden kuukauden välein.

Pumpun suodatin sijaitsee koneen etuosan oikeassa alakulmassa kannen takana.

Pumpun suodattimen puhdistaminen:

1. Voit käyttää pumpun kannen

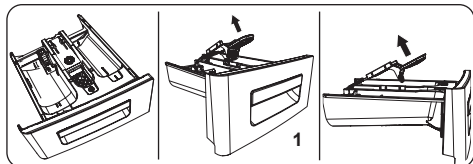
avaamiseen koneen mukana toimitettua jauhemaisen pesuaineen lusikkaa (\*) tai nestemäisen pesuaineen asteikkovevyä.

2. Työnnä pesuainelusikan tai asteikkovevyn pää kannessa olevaan aukkoon ja paina kevyesti taaksepäin. Kansi aukeaa.
3. Vedä mustaa kumiletkeä eteenpäin ja irrota se puristimesta, aseta astia sen alle ja poista tulppa letkusta.
4. Kerää koneesta tyhjennetty vesi astiaan.

**HUOMAA:** Voit joutua tyhjentämään vedenkeruustian muutaman kerran riippuen siitä, paljonko vettä koneen sisään on jäänyt.

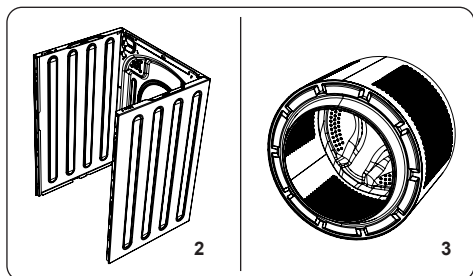
- Kun vesi on valunut kokonaan pois, asenna tulppa takaisin letkuun.
- Asenna letku takaisin puristimeen.
- 5. Avaa suodatinkansi kiertämällä sitä vastapäivään ja vedä se sitten irti.
- 6. Poista mahdolliset vierasesineet suodattimesta pehmeällä harjalla.
- 7. Vaihda suodattimen puhdistuksen jälkeen suodatinkotelo ja kiristä kääntämällä myötäpäivään.
- Huomaa, että suodattimen kansi voi vuotaa vettä, ellei sitä kiinnitetä kunnolla.
- 8. Sulje suodattimen kansi.
- Kun suljet pumpun kantta, kohdista kannen sisäpuolella olevat kiinnikkeet koneen etupaneelin puolella oleviin reikiin.

## 10. HUUHTELUN ESTO / RUNKO / RUMPU



### 1. Huuhtelun esto

Irrota pesuainelokero ja pura huuhtelun esto. Poista mahdolliset huuhteluainejäämät huolellisesti. Asenna huuhtelun esto takaisin puhdistamisen jälkeen ja tarkista, että se on hyvin paikallaan.



### 2. Runko

Käytä mietoa, hankaamatonta puhdistusainetta tai saippuavettä ulkopinnan puhdistukseen. Pyyhi kuivaksi pehmeällä kankaalla.

### 3. Rumpu

Älä päästä metalliesineitä, kuten neuloja, paperiliittimiä, kolikoita jne. koneen sisään. Nämä esineet aiheuttavat ruostetahroja rummun pintaan. Puhdista ruostetahrat käyttämällä klooritonta puhdistusainetta ja seuraa puhdistusaineen valmistajan antamia ohjeita. Älä koskaan käytä teräsvillaa tai muita samankaltaisia kovia välineitä ruostetahrojen puhdistamiseen.



## 11. VIANMÄÄRITYS

Koneen korjaaminen tulee antaa valtuutetun huoltoliikkeen tehtäväksi. Jos kone tarvitsee korjausta tai et saa ongelmaa ratkaistua noudattamalla alla olevia ohjeita, toimi seuraavasti:

- Irrota pesukone pistorasiasta.
- Sulje vesihana.
- Ota yhteyttä valtuutettuun huoltoliikkeeseen.

VIKA	MAHDOLLINEN SYY	VIANMÄÄRITYS
Pesukone ei käynnisty.	Sitä ei ole liitetty verkkovirtaan.	Liitä pistoke verkkovirtaan.
	Sulake on viallinen.	Vaihda sulake.
	Pääkatkaisija on pois päältä.	Tarkista pääkatkaisijan asento.
	Käynnistä/Pysäytä-painiketta ei ole painettu.	Paina Käynnistä/Pysäytä-painiketta.
	Ohjelmanvalitsin on pysäytysasennossa (pois päältä).	Käännä ohjelmanvalitsin haluttuun asentoon.
	Koneen täyttöluukku ei ole suljettu kunnolla.	Sulje koneen täyttöluukku.
Pesukone ei tyhjennä vettä.	Veden poistoletku on tukossa tai mutkalla.	Tarkista tyhjennysletku.
	Pumpun suodatin on tukossa.	Puhdista pumpun suodatin.
Kone tärisee.	Koneen jalvoja ei ole säädetty.	Säädä jalvoja.
	Kuljetussuojan ruuveja ei ole poistettu.	Irrota kuljetussuojan ruuvit koneesta
	Koneeseen on laitettu vain vähän pyykkiä.	Tämä ei estä koneen käyttöä.
	Kone on ylikuormitettu tai pyykit ovat jakautuneet epätasaisesti koneen sisällä.	Älä ylitäytä konetta. Varmista, että pyykki on levitetty.
	Kone on asetettu kovalle pinnalle.	Älä asenna konetta kovia pintoja vasten. Kun asennat konetta, jätä 2 cm rako seinien tai koven pintojen väliin.
Pesuainelokeroon muodostuu liikaa vaahtoa.	Liian paljon pesuainetta	Paina Käynnistä/Pysäytä-painiketta. Jos haluat estää vaahtoamisen, sekoita yksi ruokalusikallinen huuhteluainetta 1/2 litraan vettä ja kaada seos pesuainelokeroon. Paina Käynnistä/Pysäytä-painiketta 5–10 minuutin kuluessa.
	Käytetty pesuaine on vääränlaista.	Käytä vain automaattiseen pesukoneeseen tarkoitettuja pesuaineita.
Pesutulos on huono.	Pyykki on liian likaista valitulle pesuohjelmalle.	Valitse oikea ohjelma pyykin likaisuusasteen mukaan. (Katso ohjelmataulukko sivulta 21)
	Liian vähän pesuainetta.	Annostele pesuainetta pakkauksessa mainitun ohjeen mukaan
	Koneessa on liikaa pyykkiä.	Tarkista, että pesukone-kuivaimen maksimikapasiteettia ei ylitetä.
Kone poistaa ottamansa veden suoraan.	Poistovesiletkun pää on liian alhaalla koneeseen nähden.	Aseta poistovesiletku sopivalle korkeudelle.
Vettä ei näy rummussa pesun aikana.	Koneessa ei ole vikaa. Vesi sijaitsee rummun näkymättömässä osassa.	-

VIKA	MAHDOLLINEN SYY	VIANMÄÄRITYS
Pyykissä on pesuainejäämiä pesun jälkeen	Joidenkin pesuaineiden liukenemattomat hiukkaset voivat muodostaa pyykkiin valkoisia pilkkuja.	Tee lisähuuhtelu tai puhdista kuivunut pyykki harjalla
Pyykissä on pesuainejäämiä pesun jälkeen	Käsittelemätöntä öljyä, voidetta tai pyykkiä jäljellä	Seuraavalla pesukerralla annostele pesuainetta pakkauksessa mainitun ohjeen mukaan
Linkousta ei ole suoritettu tai se tapahtuu myöhässä.	Koneessa ei ole vikaa. Elektroninen epätasaisen kuorman ohjausjärjestelmä on aktivoitunut.	Epätasaisen kuorman ohjausjärjestelmä yrittää levittää pyykkit tasaisesti. Linkous alkaa, kun pyykki on levitetty tasaisesti. Aseta pyykki seuraavalla kerralla tasaisemmin pesukoneeseen.
Pyykit ovat kosteita kuivauksen päätteeksi.	Sopivaa kuivausohjelmaa ei ole valittu. Koneen enimmäistäyttökapasiteetti voi olla ylitetty.	Valitse pyykille sopiva kuivausohjelma (katso sivun 21 ohjelmataulukko).

## 12. AUTOMAATTISET VIKAVAROITUKSET JA TOIMENPITEET

Pesukone on varustettu sisäänrakennetulla viantunnistusjärjestelmällä, joka näyttää ilmoituksia vilkkuvien merkkivalojen yhdistelmillä. Yleisimmät vikakoodit on kuvattu alla.

VIKAKOODI	MAHDOLLINEN VIKA	RATKAISU
E01	Koneen täyttöluukku ei ole suljettu kunnolla.	Sulje luukku oikein, kunnes se naksahtaa kiinni. Jos vika ei korjaannu, sammuta kone, irrota se verkkovirrasta ja ota välittömästi yhteyttä lähimpään valtuutettuun huoltoedustajaan.
E02	Vedenpaine tai koneen sisällä olevan veden pinta on matala.	Tarkista, että hana on kokonaan auki. Vedentulo voi olla katkaistu. Jos ongelma ei häviä, kone pysähtyy hetken kuluttua automaattisesti. Irrota kone verkkovirrasta, käännä vesihana pois päältä ja ota yhteyttä valtuutettuun huoltoedustajaan.
E03	Pumppu on viallinen, pumpun suodatin on tukkeutunut tai pumpun sähköliitäntä on viallinen.	Puhdista pumpun suodatin. Jos ongelma ei häviä, ota yhteyttä lähimpään valtuutettuun huoltoedustajaan. (*)
E04	Koneen sisään on kertynyt liikaa vettä.	Kone tyhjentää veden itsestään. Tyhjennyksen jälkeen sammuta kone ja irrota se verkkovirrasta. Käännä vesihana pois päältä ja ota yhteyttä valtuutettuun huoltoedustajaan.

(\*) Katso koneen huoltoa ja puhdistamista koskeva luku.





**REPAIRER CONTACT DETAIL: [www.eico.fi](http://www.eico.fi)**  
**SUPPLIER WEBSITE : [www.eico.fi](http://www.eico.fi)**

**Eico A/S Østergade 118 DK-9700 Brønderslev Denmark**

**SUPPLIER DUR OF GUARANTEE :**

**Denmark: 2 years**

**Norway: 5 years**

**Sweden: 3 years**

**Finland: 2 years**

**Faroe Islands: 2 years**

**Iceland: 2 years**

**Greenland: 2 years**



**52469550**