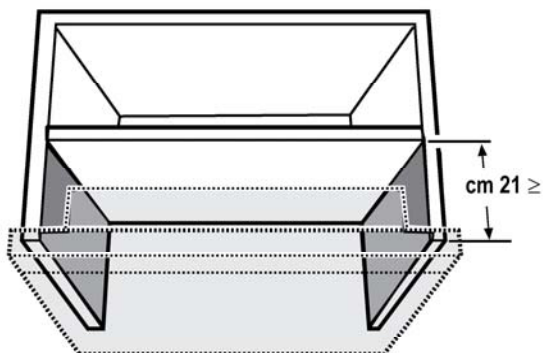
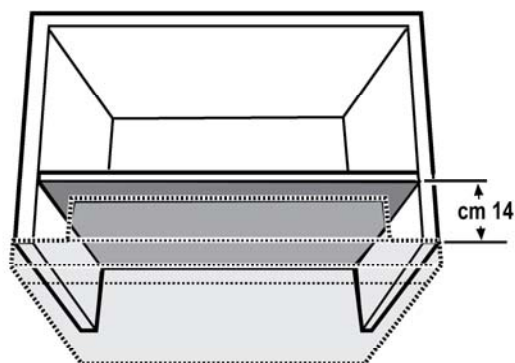




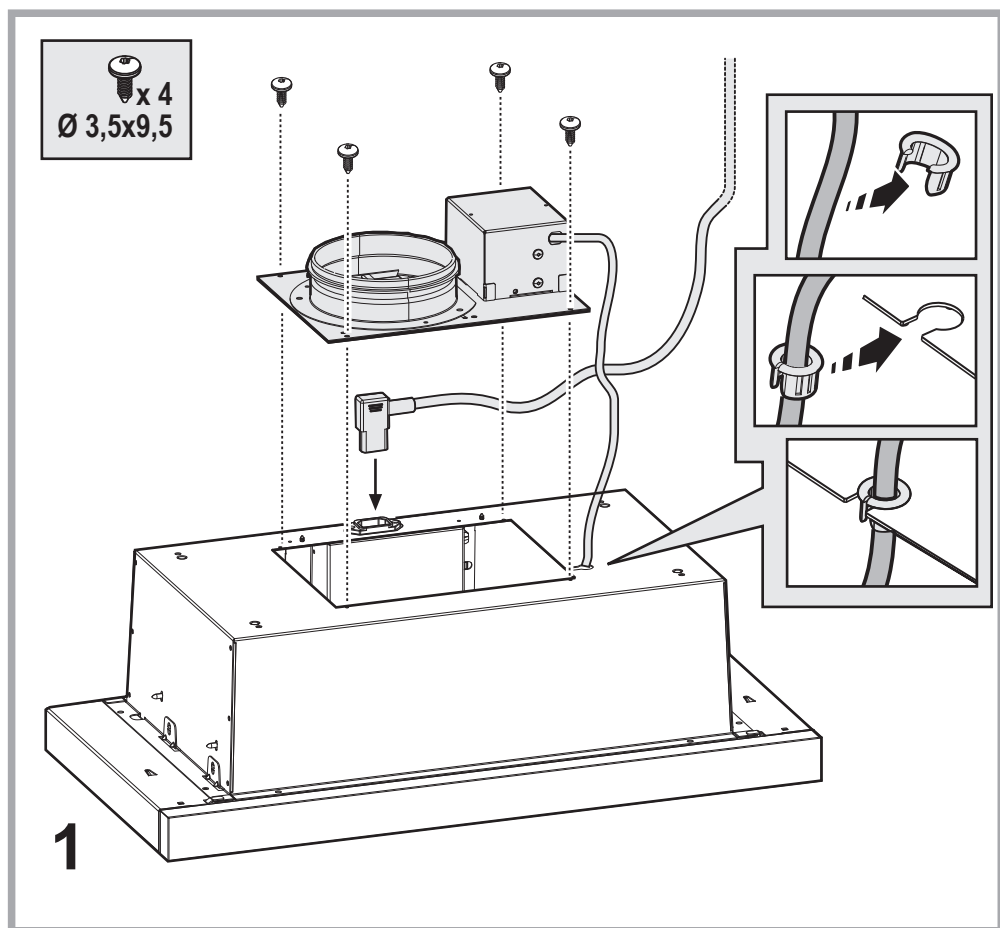
SV Monterings- och bruksanvisningar
NO Instrukser for montering og bruk
DA Bruger- og monteringsvejledning



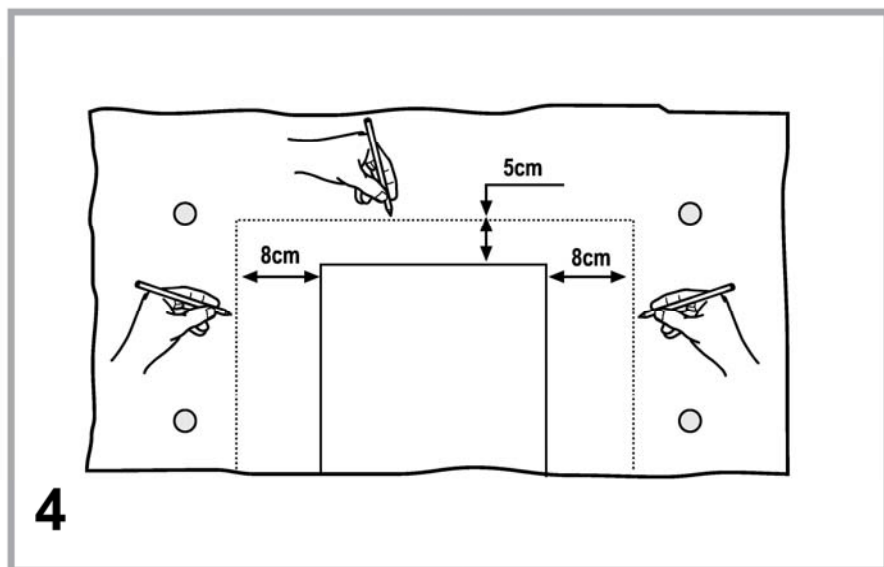
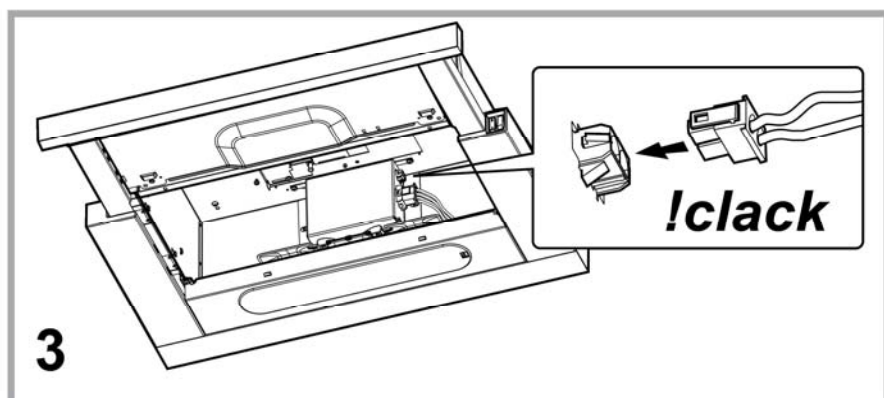
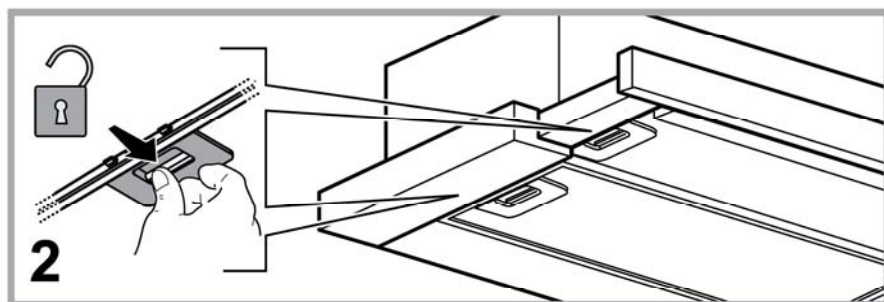
* 1-2-3-4-8-9-11-12-13
-14-15-16-17-18-19

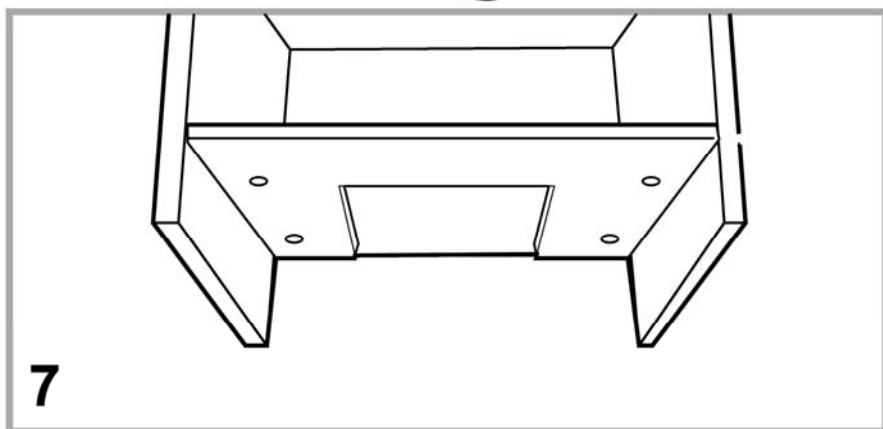
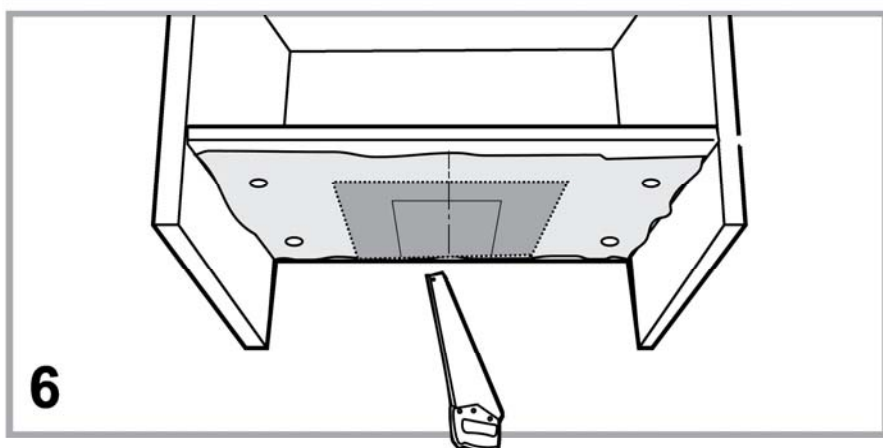
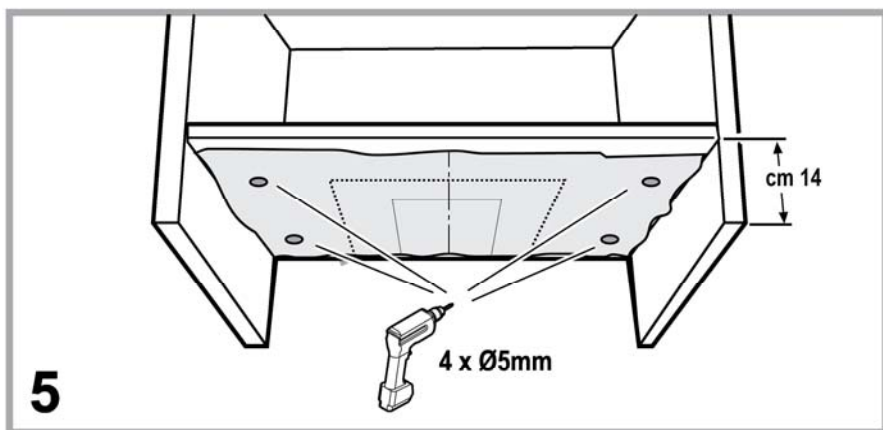


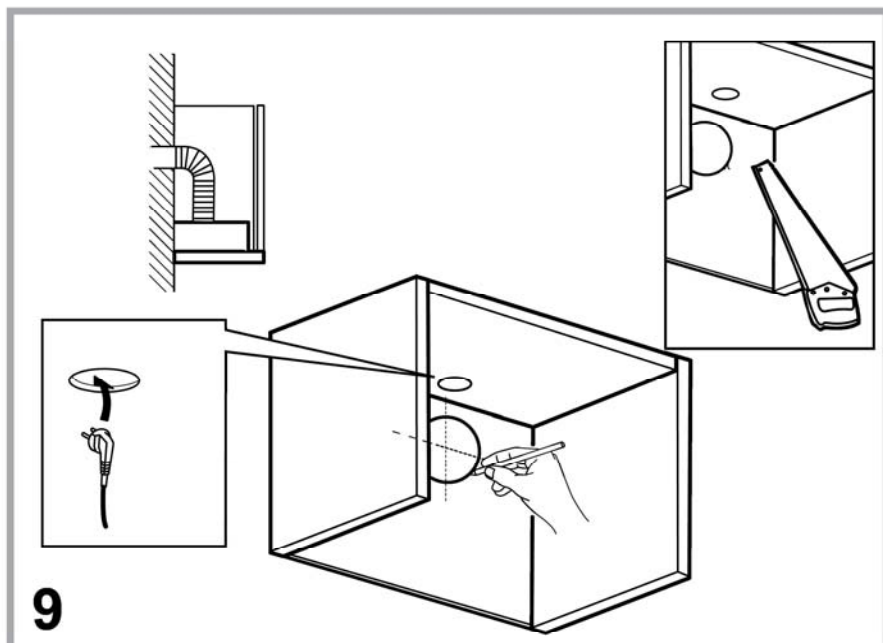
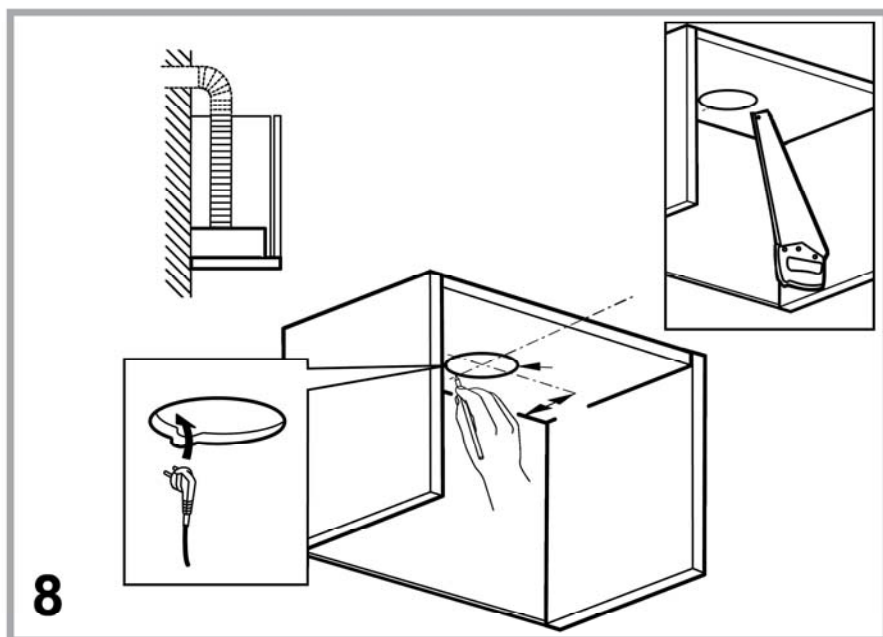
* 1-2-3-4-5-6-7-8/9-
10-17-18-19

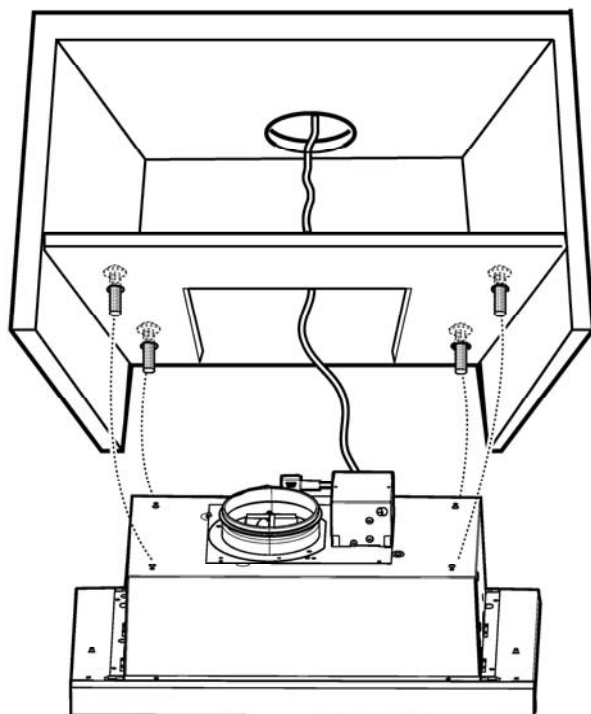
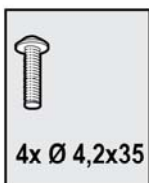


1

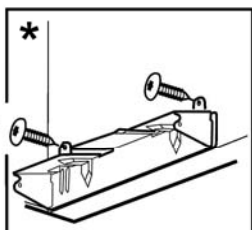
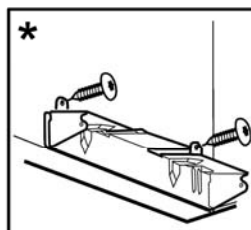
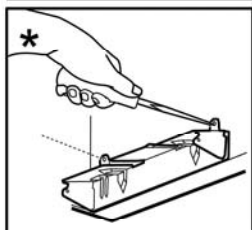
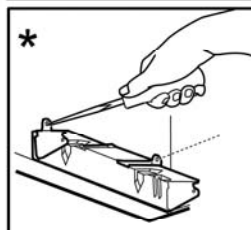
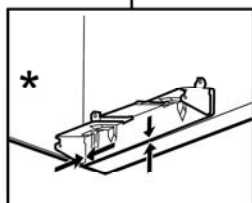
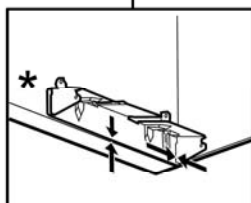
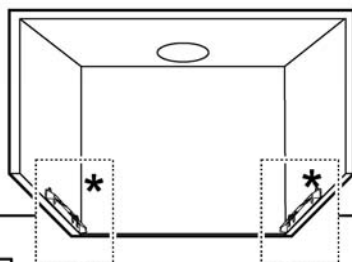




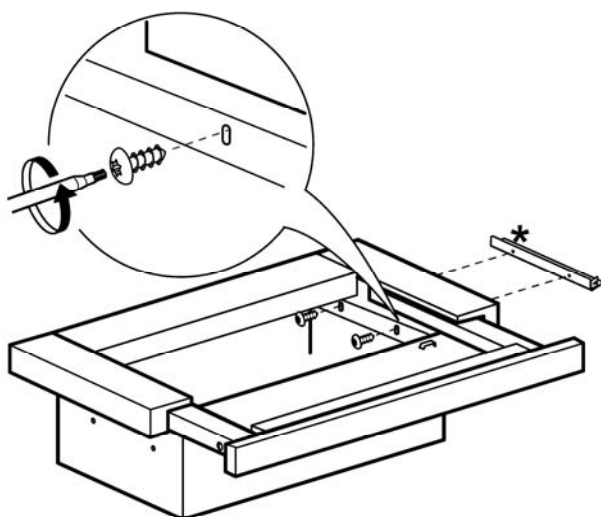
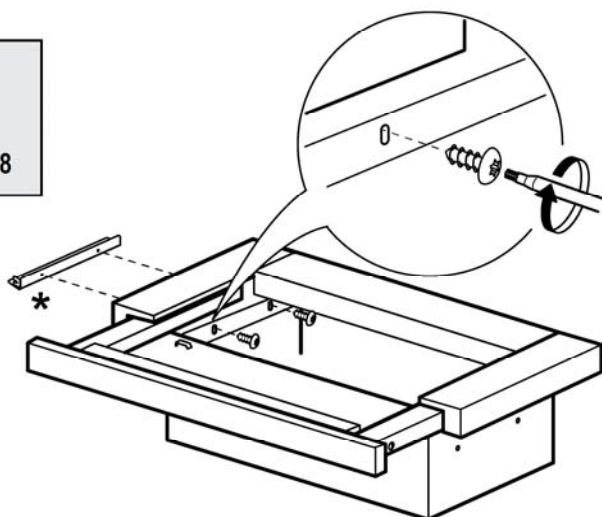


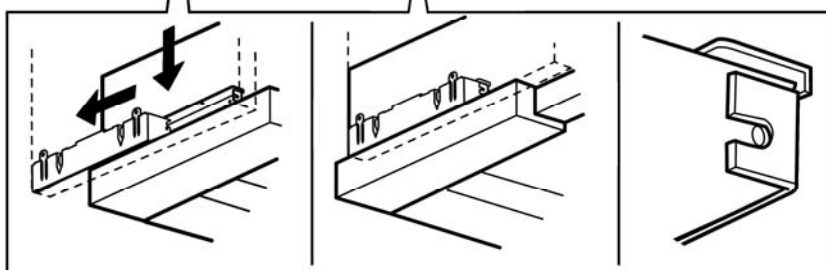
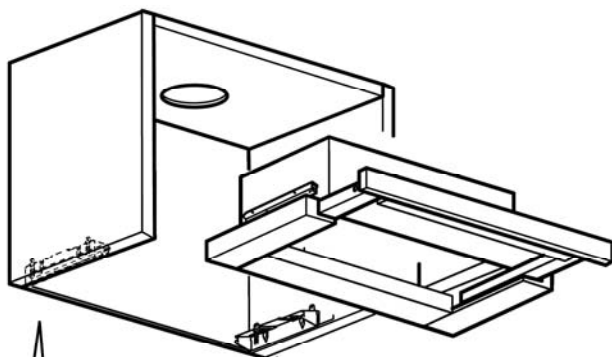


10

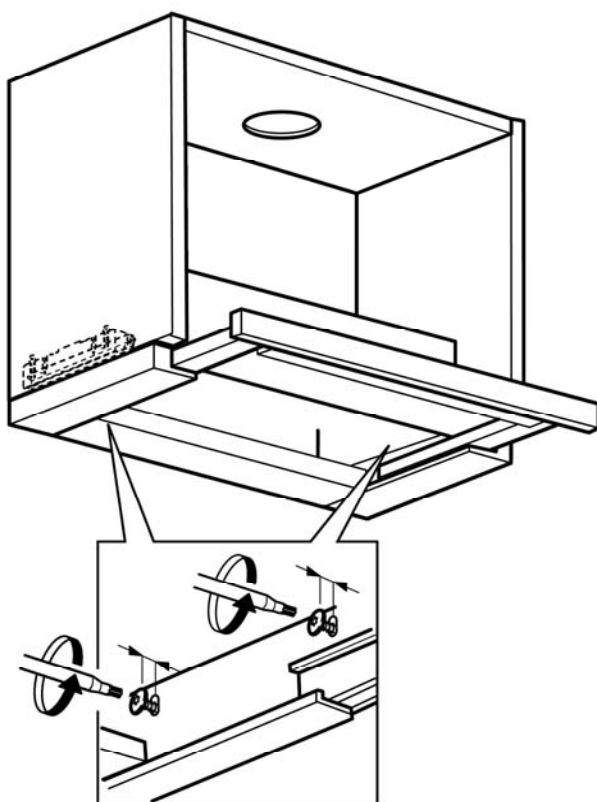
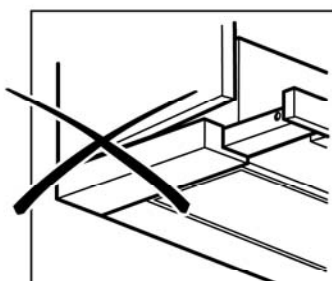
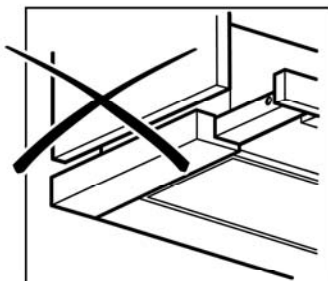


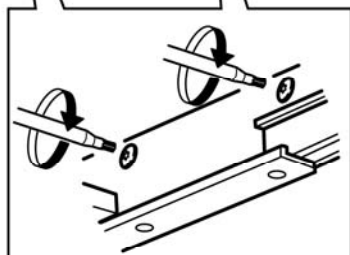
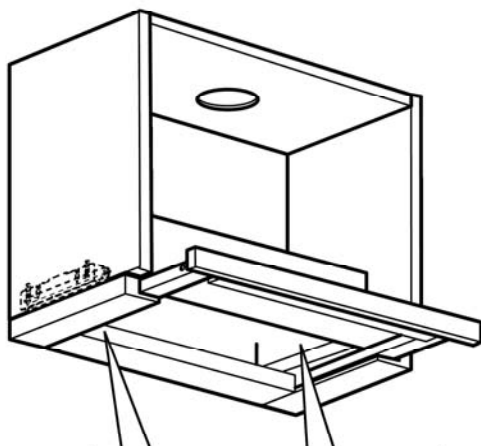
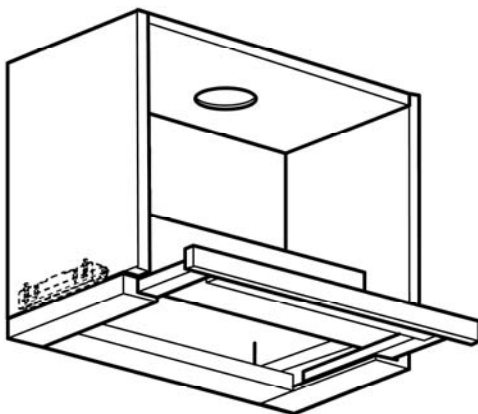
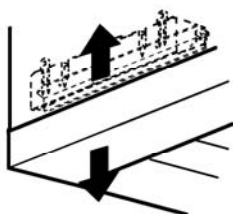
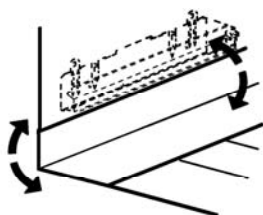
11



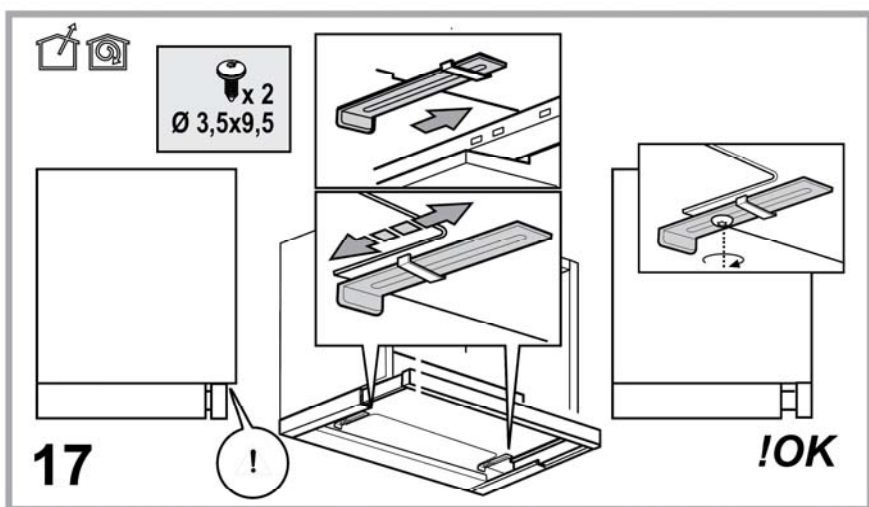
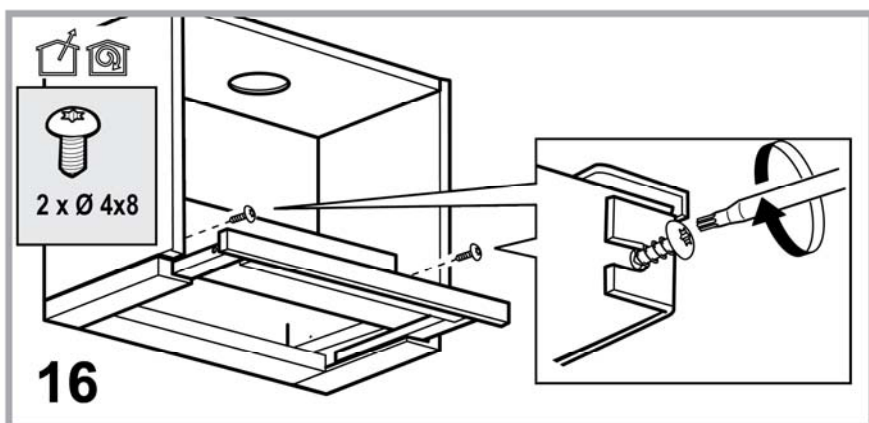


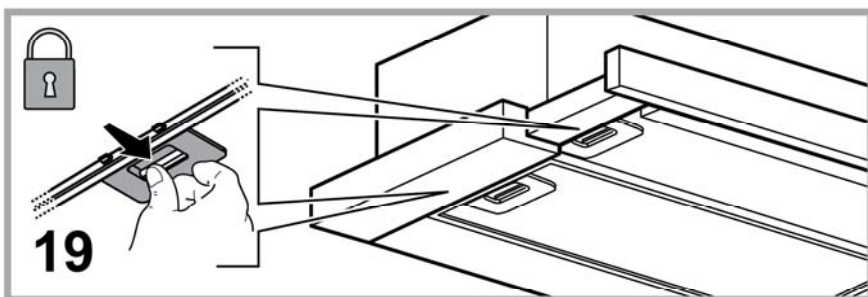
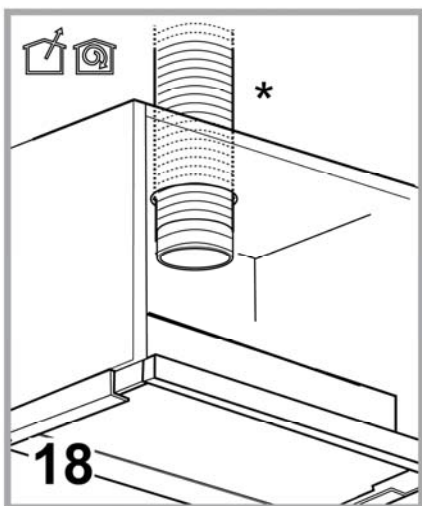
13





15





Följ noga instruktionerna i denna manual. Tillverkaren fransäger sig allt ansvar för eventuella funktionsfel, skador eller bränder som uppstår på apparaten på grund av att instruktionerna i denna manual inte har respekterats. Fläkten har tillverkats för utslagning av matos och ånga som bildas vid matlagning och är endast ämnad för privat bruk.

- Det är viktigt att spara denna manual så att den när som helst är tillgänglig för framtida konsultationer. I händelse av försäljning, överlåtelse eller flytt skall manualen alltid följa med produkten.
- Läs instruktionerna noga: dessa tillhandahåller viktig information beträffande installation, användning och säkerhet.
- Utför inga elektriska eller mekaniska ändringar på produkten eller avledningskanalerna.
- Kontrollera innan apparaten installeras att inga komponenter är skadade. Kontakta i sådant fall återförsäljaren innan installationen utförs.

Obs: Komponenter som är märkta med symbolen (*) är särskilda tillbehör som endast levereras med vissa modeller eller extra tillbehör som ska införskaffas separat.



Varningsföreskrifter

- Gör alltid fläkten strömlös innan någon typ av underhållsarbete eller rengöring inleds genom att dra ur kontakten eller slå av bostadens huvudströmbrytare.
- Använd alltid skyddshandskar vid installation och underhållsinsgrepp.
- Apparaten får inte användas av barn från 8 års ålder eller personer med reducerad rörelseförmåga eller mental kapacitet, eller personer som saknar erfarenhet och kännedom om apparaten, såtillvida inte användandet övervakas eller instruktioner ges av erfaren person som ansvarar för säkerheten.
- Barn får inte lämnas utan uppsikt för att förhindra att de leker med apparaten.
- Rengörings- och underhållsinsgrepp får inte utföras av barn utan uppsikt.
- Lokalen skall vara ordentligt ventilerad när köksfläkten används tillsammans med andra apparater vilka drivs med gas och andra typer av bränsle.
- Fläktkåpan ska rengöras regelbundet både invändigt och utvändigt (MINST EN GÅNG I MÅNADEN), anvisningarna i

instruktionerna för skötsel måste emellertid följas.

- Om reglerna för rengöring av fläktkåpan samt utbyte och rengöring av filtren inte observeras kan detta medföra brandrisk.
 - Det är strängt förbjudet att flambra mat under fläkten.
 - Använd endast den typ av lampor som anges i denna handbok i kapitlet Underhåll/Byte av lampa när lampan skall bytas ut.
- Öppna lågor skadar filtren och kan orsaka brand och skall därför undvikas i alla lägen.

Frityrkokning skall ske under uppsikt för att undvika att överhettad olja fattar eld.

WARNING: När spishällen är i funktion kan tillgängliga delar av fläkten hettas upp.

- Anslut inte apparaten till elnätet innan installationen är helt slutförd.

• Vad beträffar de tekniska föreskrifter och säkerhetsåtgärder som skall vidtas för avledning av utblåsningsluften, skall de föreskrifter som utfärdats av lokala myndigheter noga efterlevas.

• Utblåsningsluften får inte ledas in i rökkanal som används för avledning av rökångor som kommer från apparater vilka matas med gas eller andra typer av bränsle.

• Använd eller lämna aldrig fläkten utan korrekt imonterade lampor för att undvika risken för elektriska stötar.

• Fläkten får aldrig användas utan att gallret är korrekt monterat!

• Fläkten får ALDRIG användas som avställningsyta om inte detta är uttryckligen angivet.

• Använd endast de medlevererade fixeringsskruvarna eller införskaffa skruvar av korrekt typ.

• Använd skruvar med rätt längd enligt föreskrifterna i Installationsguiden. I händelse av tvivel, kontakta Servicekontoret eller behörig personal.



WARNING!


- I det fall skruvar och fixeringsanordningar inte installeras enligt dessa instruktioner kan elektriska risker uppstå.
- Använd inte med en separat programmeringsenhet, timer, fjärrkontroll eller någon annan anordning, som aktiveras automatiskt.

Denna produkt är märkt enligt EG-direktiv 2012/19/EC

beträffande elektriskt och elektroniskt avfall (Waste Electrical and Electronic Equipment, WEEE).

Genom att säkerställa en korrekt kassering av denna produkt bidrar du till att förhindra potentiella, negativa konsekvenser för vår miljö och vår hälsa, som annars kan bli följden om produkten inte hanteras på rätt sätt.



Symbolen  på produkten, eller i medföljande dokumentation, indikerar att denna produkt inte får behandlas som vanligt hushållsavfall. Den skall i stället lämnas in på en lämplig uppsamlingsplats för återvinning av elektrisk och elektronisk utrustning. Produkten måste kasseras enligt lokala miljöbestämmelser för avfallshantering.

För mer information om hantering, återvinning och återanvändning av denna produkt, var god kontakta de lokala myndigheterna, ortens sophanteringstjänst eller butiken där produkten inhandlades.

Apparat utformad, testad och tillverkad i enlighet med:

- Säkerhet: EN/IEC 60335-1; EN/IEC 60335-2-31, EN/IEC 62233.
- Prestanda: EN/IEC 61591; ISO 5167-1; ISO 5167-3; ISO 5168; EN/IEC 60704-1; EN/IEC 60704-2-13; EN/IEC 60704-3; ISO 3741; EN 50564; IEC 62301.
- EMC: EN 55014-1; CISPR 14-1; EN 55014-2; CISPR 14-2; EN/IEC 61000-3-2; EN/IEC 61000-3-3. Råd för en korrekt användning för att minska miljöpåverkan: Sätt På fläkten på minsta farten när du börjar att laga mat och låt den vara på i några minuter efter att du är färdig. Öka farten bara om det skulle uppstå mycket rök och ånga och använd ökad fart bara i extrema fall. Rengör fettfiltret vid behov för att bevara fettfiltrets effektivitet. Använd den maximala diametern på ventilationssystemet som indikeras i denna manualen för att förbättra effektiviteten och minimera ljudet.

Användning

Fläkten är försedd med en öppning på baksidan genom vilken matoset leds ut ur lokalen.

För att erhålla en korrekt funktion skall fläkten anslutas till en fristående utsugningsenhet (icke medlevererad).

Kontakta en kvalificerad tekniker för att utföra anslutningen.

Rören och utloppsöppningarna i väggen med vilka fläkten skall anslutas bör ha samma diameter som luftutsläppet (anslutningsflänsen).

! Använd ett så kort rör som möjligt.

! Röret skall vara så rakt som möjligt (högsta tillåtna vinkel på böjarna 90°).

! Undvik stora skillnader i rörets tvärsnittsarea.

Installation

Minsta tillåtna avstånd mellan kokkärlets stödyta på spishällen och köksfläktens underkant är 50cm om det är frågan om en elektrisk spis och 65cm om det är frågan om gasspis eller kombinerad gashäll.

Om spishällens instruktioner anger ett större avstånd skall detta respekteras.



Elektrisk anslutning

Nätspänningen skall motsvara spänningen som anges på märkplåten som sitter inne i fläkten. Om fläkten är utrustad med stickkontakt skall denna anslutas till ett uttag som är lättillgängligt även efter installationen och som uppfyller gällande föreskrifter. I det fall fläkten saknar stickkontakt (*direktanslutning till nätet*), eller om uttaget är placerat på en svåråtkomlig plats skall en godkänd tvåpolig strömbrytare installeras som garanterar en fullkomlig fränkoppling från nätet i samband med överspänningsklass III, i enlighet med installationsbestämmelserna.



! VARNING!

Kontrollera innan fläktens krets ansluts med nätspänningen att den fungerar korrekt och är korrekt monterad.

Fläkten är försedd med en speciell elkabel, kontakta därför vårt tekniska servicekontor om kabeln skadats.

Montering

Innan installationen påbörjas:

- Kontrollera att den införskaffade produktens dimensioner är lämpliga för installationsplatsen.
- Kontrollera att inget bifogat material (till exempel påsar med skruvar, garantihandlingar etc.) har placerats inne i fläkten (av transportskäl), avlägsna eventuellt och spar.

Denna typ av fläkt skall vara infälld i ett köksskåp eller annan typ av stödstruktur.

Reglering av ventilen för en korrekt utsugning

Grundventilationen kan regleras till 4 nivåer (G1-4) som motsvaras av de 4 forcerade inställningarna (F1-4).

Diagrammen nedan indikerar tryckfall uppmätta ovanför kåpan. Tryckfallet mäts med en sond som monteras på röret som sitter inuti ventilen.

OBSERVERA! Regleringen ska göras med stängd ventil.

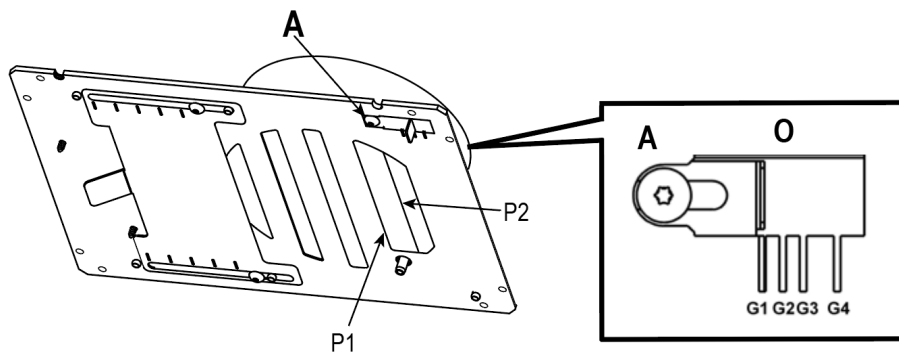
Ta bort fettfiltret och lossa på skruven (A). Reglera ventilen efter behov (ta hjälp av diagrammen nedan). Kontrollera att de två plattorna (P1-P2) är parallella sinsemellan. Dra åt skruven och sätt tillbaka fettfiltret på sin plats.

Det är en betydande skillnad mellan tryckfallet uppmätt i tryckanslutningsdelen och det verkliga tryckfallet uppmätt i utarbetad hastighetsprofil.

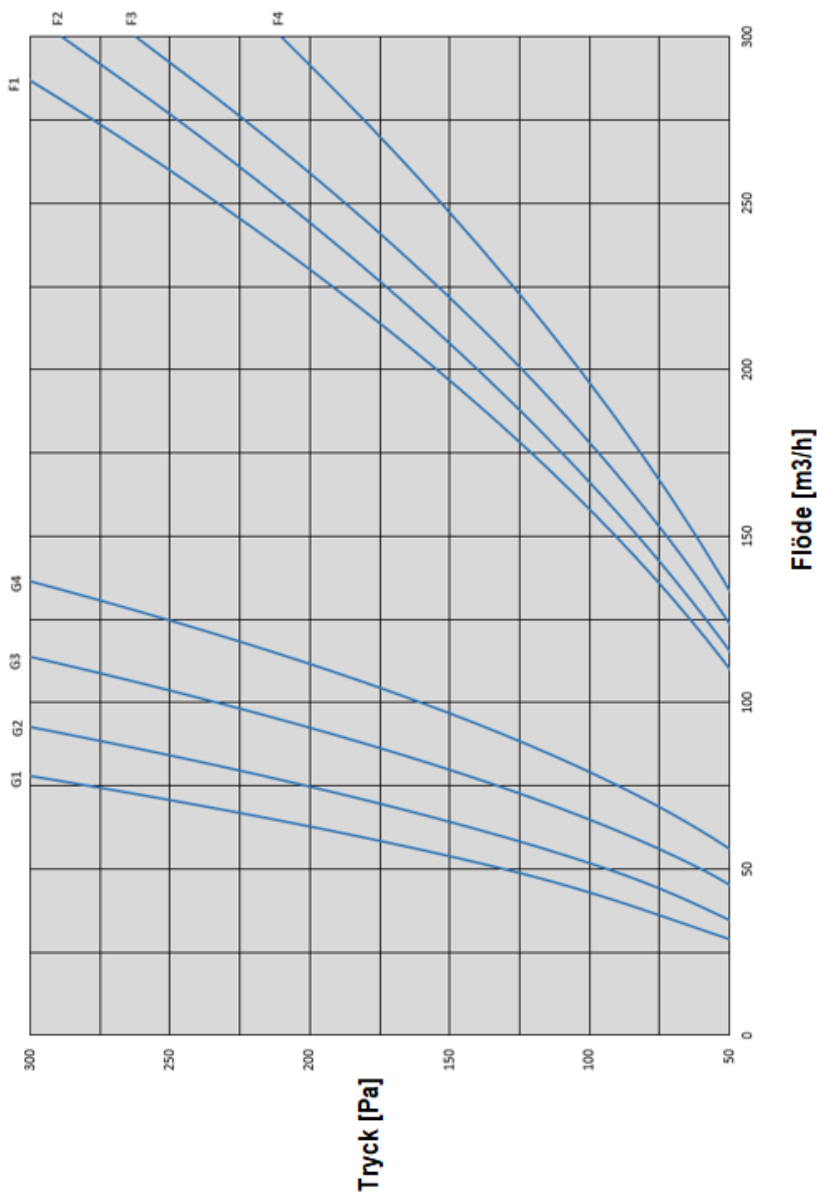
Det innebär att det är viktigt att använda initialjusteringsdiagrammet för de inledande justeringarna, i annat fall kan resultatet bli fel. Nedan beskrivs hur initialjusteringsdiagrammet används samt ges ett exempel:

1. Nödvändigt tryckfall och -flöde anges i dimensioneringsdiagrammet. I detta läge har du hittat nödvändig öppning (t.ex. om 100 Pa och 72 m³/tim krävs ska öppningen vara precis under 17 mm).

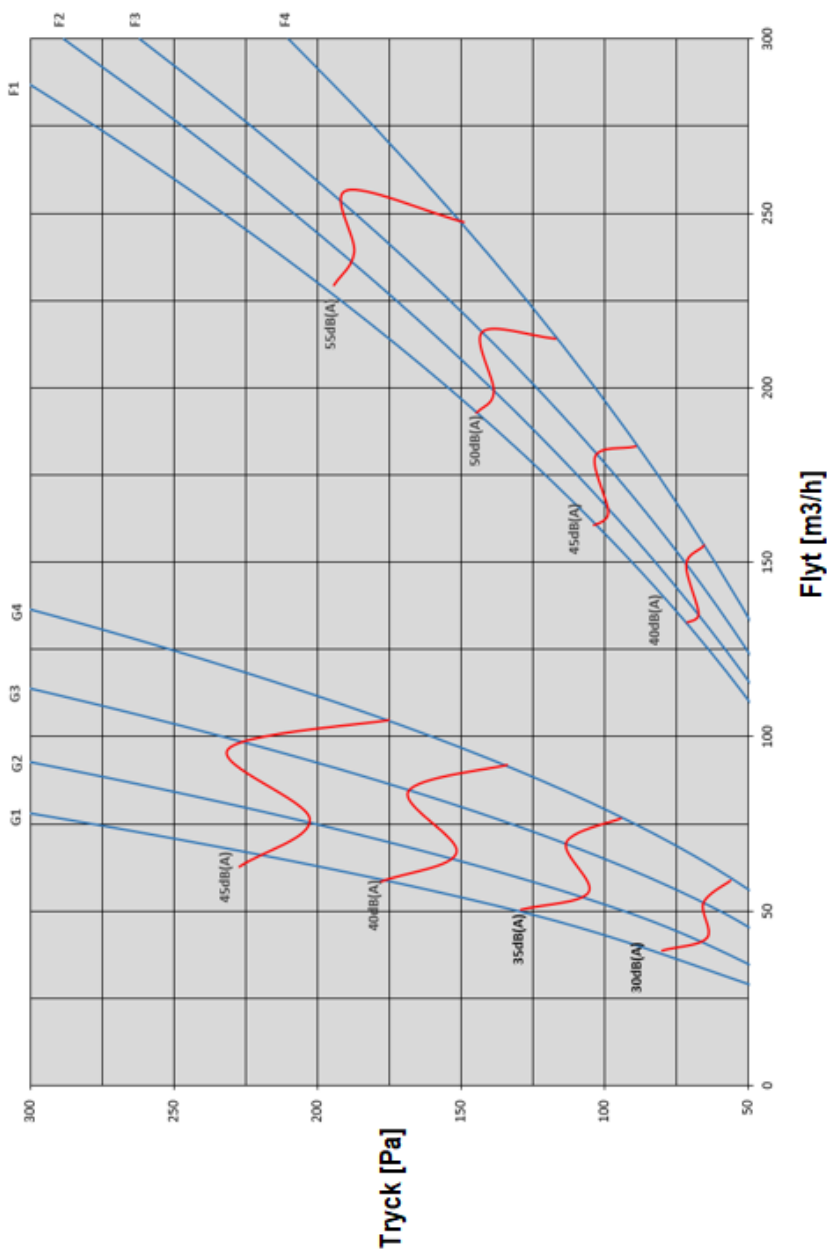
2. Nödvändigt flöde och öppning visas i initialjusteringsdiagrammet. I denna tabell kan du se initialjustertrycket (cirka 124 Pa).
3. Serviceteknikern ska ställa in skjutspjället på 17 mm och mäta upp 124 Pa på tryckanslutningsdelen. Den inledande justeringen är klar och det verkliga tryckfallet ligger på 100 Pa.



Initialjusteringdiagrammet



dimensioneringsdiagrammet



Viktigt: I vissa fall när trycket från kåpan överstiger ca 130 Pa hörs ett tonande ljud. Detta avläses inte särskilt starkt på dB(A)-skalan och framgår därför inte särskilt klart på diagrammen och mätningarna. Vi hänsvär dock till det faktum att gränskraven i enlighet med Byggföreskrifterna ökar med 5 dB(A) om tillfälliga ljud eller buller med en ren ton förekommer.

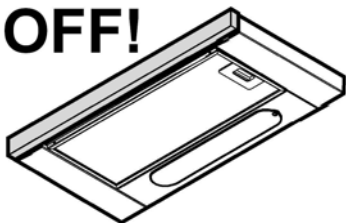
Ventilinställning	Flöde	Tryck 1m	Tryckventil Tab	Ljudkraft	Ventilinställning	Flöde	Tryck 1m	Tryckventil Tab	Ljudkraft
	m³/h	Pa	Pa	dB(A)		m³/h	Pa	Pa	dB(A)
G1	23	33	30	25,1	F1	77	35	23	27,1
G1	28	52	47	26,3	F1	94	57	36	30,6
G1	36	78	68	28,8	F1	115	81	54	35,3
G1	42	103	93	31,4	F1	134	116	74	40,7
G1	49	138	121	34,4	F1	157	150	98	45
G1	54	171	154	37,2	F1	178	187	125	48
G1	60	211	189	41,2	F1	201	230	156	50,7
G2	27	34	30	25,6	F2	81	37	23	27,3
G2	35	53	47	27,4	F2	101	58	36	31,2
G2	42	76	67	30	F2	119	88	53	36
G2	50	104	92	40,7	F2	139	120	73	41,2
G2	58	136	120	37,1	F2	163	160	96	45,4
G2	63	172	152	39,8	F2	187	201	123	48,4
G2	72	212	187	43,5	F2	210	252	153	51,1
G3	34	34	29	25,6	F3	85	38	22	26,3
G3	44	53	46	27,5	F3	103	62	35	29,8
G3	53	76	66	30,1	F3	124	89	51	35,5
G3	61	104	91	32,5	F3	150	122	71	39,6
G3	71	136	118	35,5	F3	171	160	93	44
G3	80	173	150	38,7	F3	196	205	119	47,9
G3	88	214	185	41,2	F3	220	257	148	49,9
G4	43	34	29	26	F4	88	32	21	26,3
G4	53	54	45	28,5	F4	110	51	34	30,8
G4	64	77	65	31,9	F4	133	75	49	36,2
G4	75	106	89	34,1	F4	159	101	68	41
G4	85	138	116	37,8	F4	183	132	89	45,1
G4	95	175	147	41	F4	212	373	115	49
G4	107	216	181	46	F4	240	216	142	54,2

Ventilinställning	30dB(A)		35dB(A)		40dB(A)		45dB(A)	
	Flöde	Tryck	Flöde	Tryck	Flöde	Tryck	Flöde	Tryck
	m³/h	Pa	m³/h	Pa	m³/h	Pa	m³/h	Pa
G1	38,6	80,1	50,3	129,2	58,4	178,2	62,8	227,1
G2	42,2	64,5	55,3	105,6	66,7	151,7	76,5	202,6
G3	52,3	65,8	69,6	113,3	84,3	168,5	96,4	231,1
G4	58,7	56,3	76,5	94,4	91,9	134,0	104,9	175,0
F1	89,5	31,8	109,0	47,3	132,7	71,3	160,6	103,7
F2	92,6	30,4	111,2	44,6	135,2	67,3	164,4	98,7
F3	100,6	31,9	122,6	47,9	149,3	71,7	180,4	103,2
F4	104,6	30,2	128,5	45,7	154,7	65,3	183,3	89,1

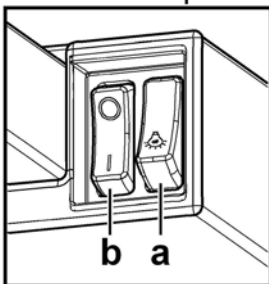
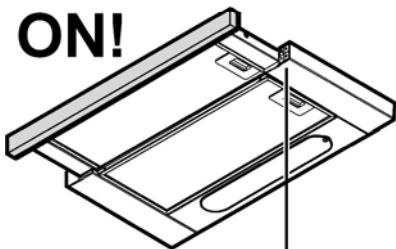
Funktion

- a. ON/OFF-tangent belysning
- b. Tangent ventilens öppnings/stängning

OFF!



ON!



Underhåll

Rengöring

Använd endast en trasa fuktad med neutrala rengöringsmedel vid rengöring. Använd inte några verktyg eller instrument för rengöringen!

Undvik produkter som innehåller slipmedel. **ANVÄND INTE ALKOHOL!**

Fettfilter

Fig. 2-13

Detta suger upp fettpartiklar som bildas i samband med matlagningen.

Filtret skall rengöras en gång i månaden, med ett mildt rengöringsmedel, för hand eller i diskmaskin, med låg temperatur och kort program.

Vid tvätt i diskmaskin kan fettfiltret av metall missfärgas utan att detta på något sätt påverkar filtrets uppsugningsförmåga.

När filtret skall monteras ur drar man i handtaget som lossas med hjälp av en fjäder.

Byte av Lampor

Koppla ur apparaten från elnätet.

Varning! Kontrollera att lamporna har svalnat innan ni vidrör dem.

Dra ut den utdragbara lådan helt.

Avlägsna utsugningsgallret för att göra lamphuset åtkomligt.

Byt ut den skadade lampan.

Använd endast LED lampor med max 3W-E14. För ytterligare detaljer konsultera den bifogade broschyren "IL COS D" (alfanumerisk position "1d").

Montera tillbaka gallret.

I det fall belysningen inte fungerar, kontrollera att lamporna är korrekt iskruvade i sitt säte innan ni kontaktar det tekniska servicekontoret.

Instruksjonene i denne håndboken må følges nøye. Produsenten fraskriver seg ethvert ansvar for eventuelle uhell, skader eller brann på apparatet som skyldes at bruksanvisningen i denne håndboken ikke har blitt overholdt. Ventilatoren er ment for avtrekk av røyk og damp fra matlaging og er kun til husholdningsbruk.

- Det er viktig å oppbevare denne håndboken for å kunne konsultere den i ethvert øyeblikk. Ved salg, overdragelse eller flytting av produktet, må man forsikre seg om at den følger med.
- Les bruksanvisningen nøye: den inneholder viktige informasjonen om installasjon, bruk og sikkerhet.
- Ikke utfør elektriske eller mekaniske endringer på produktet eller på avtrekksrørene.
- Før man fortsetter med installasjon av apparatet, skal man undersøke at ingen komponenter er skadet. Hvis det skulle være skade på komponentene, skal man ta kontakt med forhandleren og ikke fortsette med installasjonen.

Merknad: Bestanddelene som er merket med "(*)" er enten ekstrautstyr som kun leveres sammen med enkelte modeller eller deler som må kjøpes i tillegg.



Advarsel

- Før det utføres et hvilket som helst vedlikehold eller rengjøring må hetten kobles fra strømmen, enten ved å dra ut støpselet eller ved å kutte strømmen i hele huset.
- Bruk alltid arbeidshansker under hele installasjonen og når det utføres vedlikehold.
- Dette apparatet kan benyttes av barn fra 8 år og oppover og av personer med svekkede fysiske, følelsesmessige eller mentale egenskaper, eller manglende erfaring og kjennskap, hvis de overvåkes eller hvis de er opplært til å ta apparatet i bruk på en sikker måte og er informert om tilhørende farer.
- Pass på at barn ikke leker med apparatet.
- Rengjøring og vedlikehold må ikke utføres av barn, med mindre de overvåkes.
- Rommet må være tilstrekkelig ventilert hvis hetten anvendes sammen med andre apparater som forbrenner gass

eller annet brensel.

- Hetten må rengjøres ofte både innvendig og utvendig (MINST EN GANG I MÅNED), ta hensyn til informasjonene skrevet i bruksanvisning og vedlikehold håndbok.

- Manglende overholdelse av rengjøringsindikasjon samt som erstatning og rengjør av filter kan føre til brann fare.

- Det er strengt forbudt å lage flambert mat under hetten.

- Bruk kun samme type lyspære som indikeres i avsnittet vedlikehold/utbytting av lyspære i denne veiledningen når lyspæren skal byttes ut.

Frie flammer kan skade filtrene og medføre brann og må derfor alltid unngås.

Frityrsteking må overvåkes for å unngå at oljen blir for varm og antennes.

VÆR OPPMERKSOM: Hettens tilgjengelige deler kan bli varme når koketoppen er i drift.

- Ikke kobl apparatet til strømmen før installasjonen er helt ferdig.

- Når det gjelder tekniske mål og sikkerhet for røykuttak, følg nøye alle lokale forskrifter og regler.

- Oppsugd luft må ikke føres inn i et rør som benyttes som uttak for apparater med gassforbrenning eller annen brensel.

- Ikke bruk hetten uten lyspære eller med feilmontert lyspære, da det finnes fare for elektriske støt.

Ikke bruk hetten med feilmontert rist!

Hetten må ALDRI brukes som støtteflate, med mindre dette er uttrykkelig indikert.

- Bruk kun de festeskruene som leveres sammen med apparatet for å utføre installasjonen eller, hvis de ikke utleveres, kjøp riktige skruer.

- Bruk riktig lengde på skruene som er oppført i installasjonsveiledningen.


- Vennligst ta kontakt med et autorisert servicesenter eller lignende kvalifisert personell hvis man er i tvil.

▲ VÆR OPPMERKSOM!

- Manglende installasjon av skruer og festeanordninger i samsvar med disse instruksjonene kan føre til elektriske farer.
- Ikke bruk tidsmåler, timer, separat fjernkontroll eller andre typer anordninger som aktiveres automatisk.

Dette apparatet er merket i konformitet med EU-direktivet 2012/19/EC, Waste Electrical and Electronic Equipment (WEEE). Ved å forsikre seg om at dette produktet kasseres forskriftsmessig, bidrar brukeren med å forebygge mulige negative miljø- og helsekonsekvenser.



Symbolet  på produktet eller på papirer som følger med viser at dette produktet ikke må behandles som vanlig husholdningsavfall, men må leveres til et egnet gjenvinningscenter for elektrisk og elektronisk avfall. Produktet må kasseres i henhold til lokale normer for kassering av avfall. For videre informasjon om behandling, gjenvinning og resirkulering av dette produktet kan du kontakte egnet lokalt kontor, renovasjonskontoret for husholdningsavfall eller butikken hvor du kjøpte produktet.

Apparatet er utformet, testet og produsert i henhold til:

- Sikkerhet: EN/IEC 60335-1; EN/IEC 60335-2-31, EN/IEC 62233.
- Kapasitet: EN/IEC 61591; ISO 5167-1; ISO 5167-3; ISO 5168; EN/IEC 60704-1; EN/IEC 60704-2-13; EN/IEC 60704-3; ISO 3741; EN 50564; IEC 62301.
- Elektromagnetisk kompatibilitet EMC: EN 55014-1; CISPR 14-1; EN 55014-2; CISPR 14-2; EN/IEC 61000-3-2; EN/IEC 61000-3-3.

Forslag til riktig bruk for å redusere miljøpåvirkning: Skru På ventilatorhetten på minimum hastighet når du starter matlagingen og lå den holdes i gang i noen minutter etter at matlagingen er ferdig. Øk hastigheten kun ved store mengder røyk og damp og bruk boost-hastighet(er) kun i ekstreme situasjoner. Rengjør fettfilter når det er nødvendig for å opprettholde optimal effektivitet for fettfilter. Bruk maksimum diameter på kanalsystemet som er angitt i denne bruksanvisningen for å optimalisere effektivitet og minimere støy.

Bruksmåte

Ventilatoren er utstyrt med et ventilasjonshull på oversiden for avtrekk av røyk og damp ut i friluft.

Ventilatoren må kobles til en ekstern sugeenhet (ikke medlevert) for å fungere korrekt.

Ta kontakt med en kvalifisert tekniker for tilkoblingen.

Koble ventilatoren til rør og avtrekksåpning i veggen med en diameter tilsvarende luftuttaket (koblingsflensen).

! Bruk et så kort rør som mulig.

! Bruk et rør med færrest mulig vinkler (vinkelen må aldri være skarpere enn 90°).

! Unngå drastiske endringer i rørets tverrsnitt.

Installasjon

Minimumsavstanden mellom koketoppen og undersiden av kjøkkenventilatoren må ikke være på mindre enn 50cm når det gjelder elektriske kokeplater og 65cm når det gjelder gassbluss og kombinerte koketopper.

Dersom bruksanvisningen for et gasskokeapparat opererer

med en større avstand, må denne overholdes.



Elektrisk tilslutning

Nettspenningen må være i samsvar med den elektriske spenningen som angis på typeskiltet inne i ventilatoren. Hvis det følger med støpsel, kobles ventilatoren til en lett tilgjengelig stikkontakt som er godkjent i henhold til gjeldende normer. Stikkontakten må være lett tilgjengelig også etter installasjonen. Hvis det ikke følger med støpsel (direkte kobling til strømmettet), eller stikkontakten selv etter installasjonen ikke er lett tilgjengelig, må man sette på en godkjent topolet bryter som garanterer fullstendig frakobling fra strømmettet i situasjonene som oppstår i kategorien overspenning III, i henhold til installasjonsreglene.



MERK!

Før man kobler ventilatorens strømkrets til strømmettet og fastslår at alt fungerer korrekt, må man alltid kontrollere at strømledningen er korrekt montert.

Ventilatoren har en spesiell strømlledning; dersom denne skades, skal man henvende seg til kundeassistenten for kjøp av en ny.

Montering

Før installasjonen:

- Kontroller at produktet har passe størrelse i forhold til plassen du har valgt å installere det på.
- Kontroller at det ikke ligger igjen tilbehørsutstyr (f.eks. poser med skruer, garantipapir, o.s.v.) inne i ventilatorhetten etter transporten. Ta det i så fall ut og ta vare på det.

Denne kjøkkenviften er designet for å feste i et skap eller på en annen type støtte.

Regulering av ventilen for korrekt oppsuging

Utluftingen kan justeres på 4 nivåer (G1-4) som tilsvarer de 4 tvungne justeringene (F1-4). Grafikken nedenfor angir trykkfall som måles over avtrekksviften. Trykkfallet skal måles med en sonde som påføres slangen som befinner seg inne i ventilen.

ADVARSEL. Justeringen skal utføres med lukket ventil.

Fjern fettfilteret og løsne skruen (a). Juster ventilen alt etter behov (se grafikken nedenfor til dette). Kontroller at de to platene (p1-p2) er parallelle seg i mellom. Stram skruen og sett fettfilteret på plass igjen.

Det er en betydelig forskjell mellom trykktapet som måles i trykktilkopplingsdelen og det faktiske trykktapet som måles ved den utviklede hastighetsprofilen. Dette betyr at det er viktig å bruke startjusteringsdiagrammet for startjustering, ellers vil resultatet bli feil. Nedenfor finnes en beskrivelse over hvordan startjusteringsdiagrammet brukes og et brukseksempel:

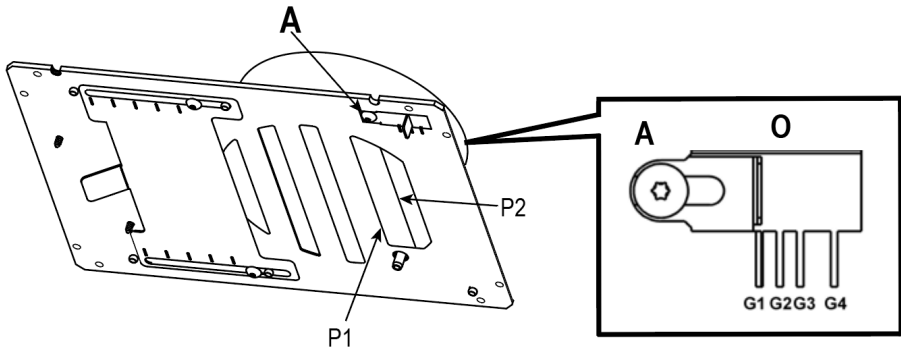
1. Nødvendig trykktap og strømning finnes i

dimensjoneringsdiagrammet.

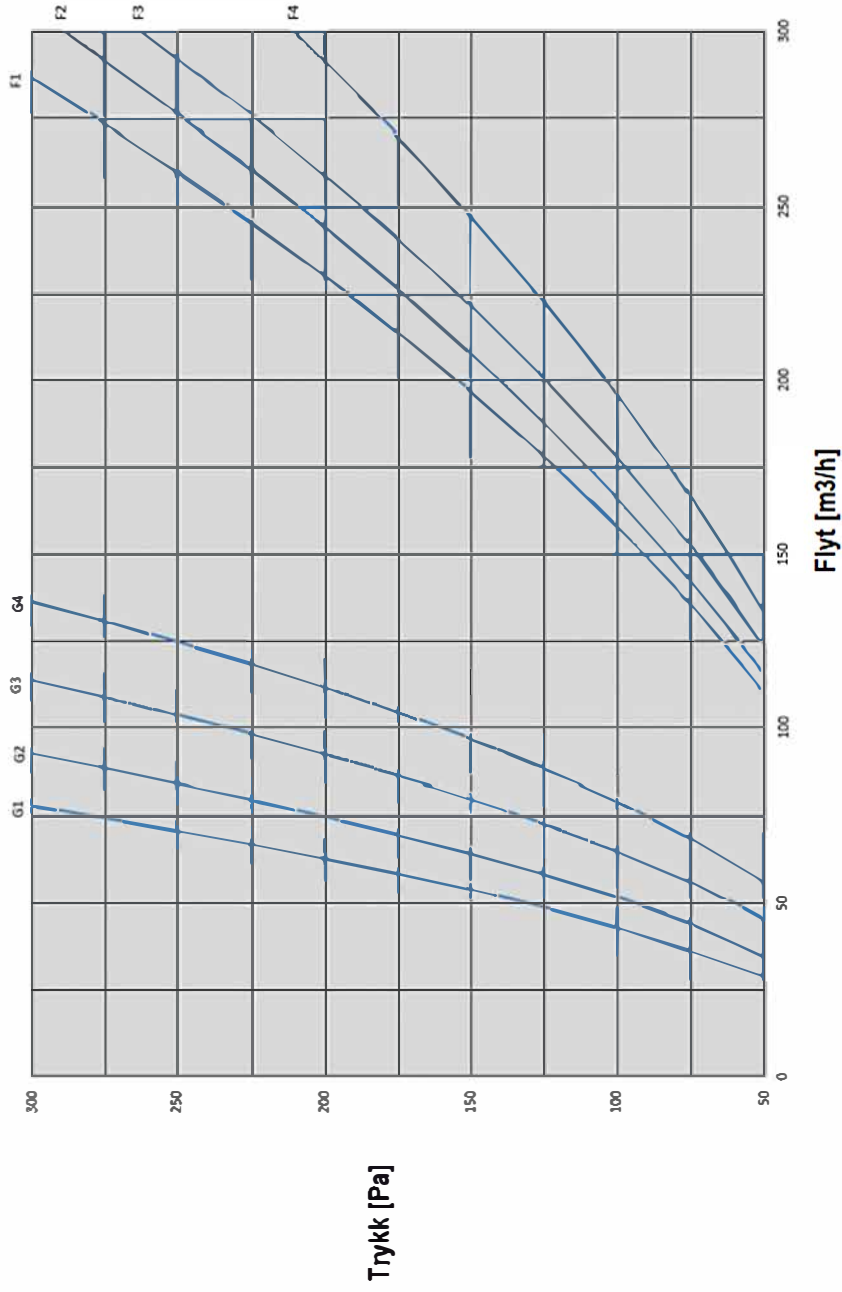
Dermed finnes nødvendig åpning (dvs. 100Pa og 72m³/t er nødvendig, da vil åpningen bli akkurat i underkant av 17 mm).

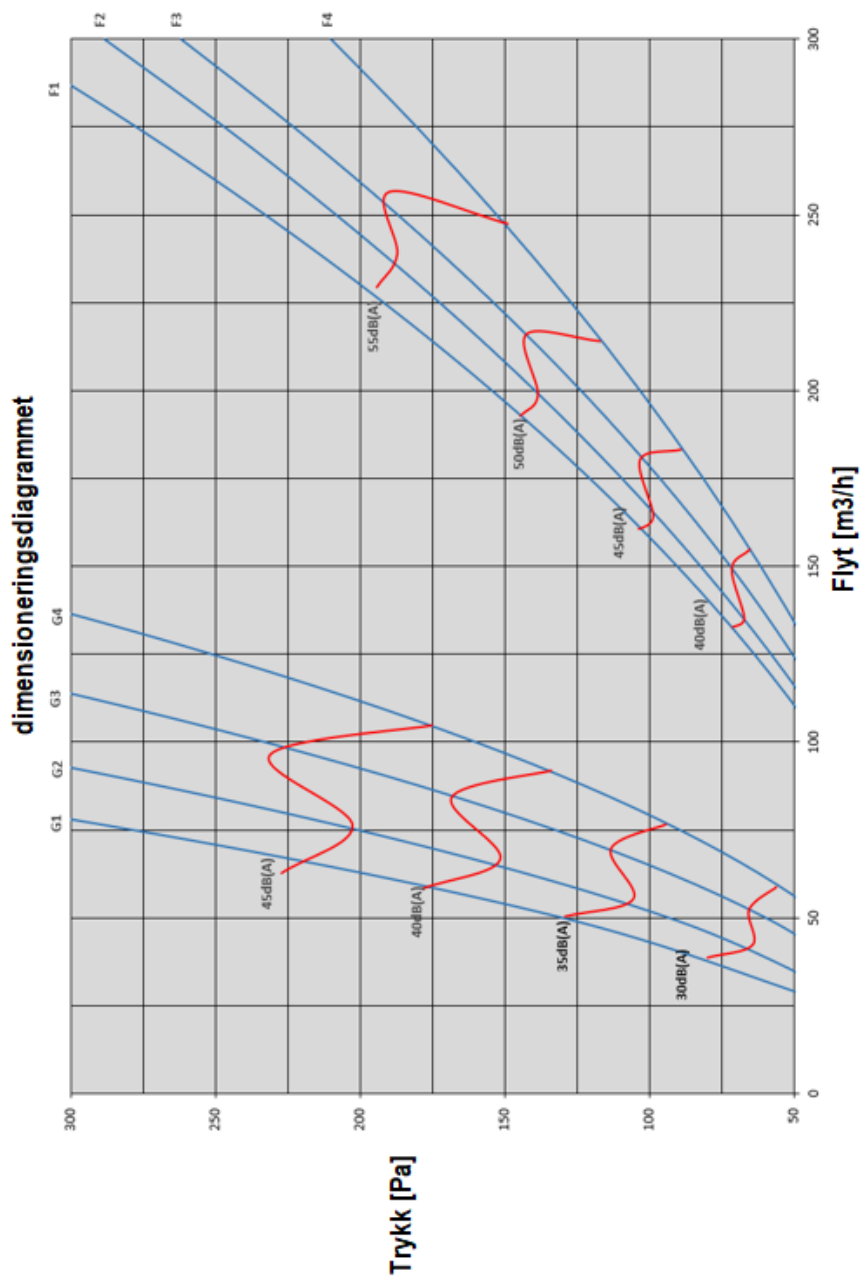
2. Nødvendig strøming og åpningen som finnes ses i startjusteringsdiagrammet, dermed kan startjusteringstrykket overholdes (her ca. 124Pa).

3. Servicetekniker skal stille damperen til 17 mm, og ved måling ved tryktilkopplingsdelen ved 124Pa, har startjusteringen blitt oppnådd, og det virkelige trykktapet er 100Pa.



Indlende justeringsdiagram





Viktig: I enkelte tilfeller, når trykket fra komfyrhetten overstiger ca. 130 Pa, høres noe tonestøy. Dette oppdages ikke sterkt av dB(A)-skalaen, og derfor går dette ikke klart frem av diagrammer og målinger. Men vi viser til at grensekravene etter bygningsforskriftene øker med 5 dB(A) hvis øyeblikkelige lyder støy med ren tone oppstår.

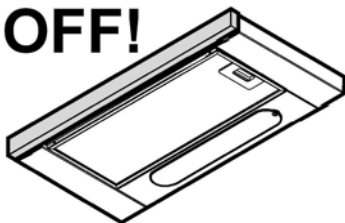
Ventilinnstilling	Strømme	Trykk 1m	Trykkventil Tab	Lydkraft	Ventilinnstilling	Strømme	Trykk 1m	Trykkventil Tab	Lydkraft
	m ³ /h	Pa	Pa	dB(A)		m ³ /h	Pa	Pa	dB(A)
G1	23	33	30	25,1	F1	77	35	23	27,1
G1	28	52	47	26,3	F1	94	57	36	30,6
G1	36	78	68	28,8	F1	115	81	54	35,3
G1	42	103	93	31,4	F1	134	116	74	40,7
G1	49	138	121	34,4	F1	157	150	98	45
G1	54	171	154	37,2	F1	178	187	125	48
G1	60	211	189	41,2	F1	201	230	156	50,7
G2	27	34	30	25,6	F2	81	37	23	27,3
G2	35	53	47	27,4	F2	101	58	36	31,2
G2	42	76	67	30	F2	119	88	53	36
G2	50	104	92	40,7	F2	139	120	73	41,2
G2	58	136	120	37,1	F2	163	160	96	45,4
G2	63	172	152	39,8	F2	187	201	123	48,4
G2	72	212	187	43,5	F2	210	252	153	51,1
G3	34	34	29	25,6	F3	85	38	22	26,3
G3	44	53	46	27,5	F3	103	62	35	29,8
G3	53	76	66	30,1	F3	124	89	51	35,5
G3	61	104	91	32,5	F3	150	122	71	39,6
G3	71	136	118	35,5	F3	171	160	93	44
G3	80	173	150	38,7	F3	196	205	119	47,9
G3	88	214	185	41,2	F3	220	257	148	49,9
G4	43	34	29	26	F4	88	32	21	26,3
G4	53	54	45	28,5	F4	110	51	34	30,8
G4	64	77	65	31,9	F4	133	75	49	36,2
G4	75	106	89	34,1	F4	159	101	68	41
G4	85	138	116	37,8	F4	183	132	89	45,1
G4	95	175	147	41	F4	212	373	115	49
G4	107	216	181	46	F4	240	216	142	54,2

	30dB(A)		35dB(A)		40dB(A)		45dB(A)	
Ventilinnstilling	Strømme	Trykk	Strømme	Trykk	Strømme	Trykk	Strømme	Trykk
	m ³ /h	Pa	m ³ /h	Pa	m ³ /h	Pa	m ³ /h	Pa
G1	38,6	80,1	50,3	129,2	58,4	178,2	62,8	227,1
G2	42,2	64,5	55,3	105,6	66,7	151,7	76,5	202,6
G3	52,3	65,8	69,6	113,3	84,3	168,5	96,4	231,1
G4	58,7	56,3	76,5	94,4	91,9	134,0	104,9	175,0
F1	89,5	31,8	109,0	47,3	132,7	71,3	160,6	103,7
F2	92,6	30,4	111,2	44,6	135,2	67,3	164,4	98,7
F3	100,6	31,9	122,6	47,9	149,3	71,7	180,4	103,2
F4	104,6	30,2	128,5	45,7	154,7	65,3	183,3	89,1

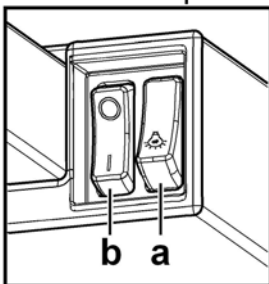
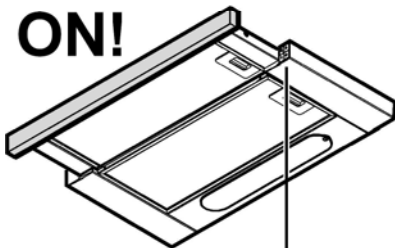
Funksjon

- a. Lysknapp ON/OFF
- b. Knapp for åpning/lukking av ventilen.

OFF!



ON!



Vedlikehold

Rengjøring

Til rengjøring skal det KUN benyttes en klut fuktet med et nøytralt rengjøringsmiddel. **VERKTØY ELLER APPARATER SKAL IKKE BRUKES TIL RENGJØRING!**

Unngå bruk av slipende eller etsende produkter. **ALKOHOL SKAL IKKE BRUKES!**

Fettfilteret

Fig. 2-13

Fanger kokefettpartikler.

Fettfilteret må rengjøres en gang i måneden uten bruk av aggressive rengjøringsmidler, for hånd eller i oppvaskmaskin ved lav temperatur og med kort syklus.

Ved vask i oppvaskmaskin kan fettfilteret i metall miste fargen, men dets filterkarakteristikk endres absolutt ikke.

For å demontere fettfilteret må man dra i fjærhåndtaket.

Utskifting av lyspærer

Koble ventilatoren fra strømmettet.

Merk! Forsikre deg om at lyspæren er kald før du tar i den.

Trekk den uttrekbare skjermen helt ut.

Ta vekk gitteret for å åpne lamperommet.

Skift ut den defekte lyspæren.

Bruk utelukkende E14 3W LED-lamper. For ytterligere informasjon henvises det til brosjyren "ILCOS D" (alfanumerisk posisjon "1d").

Sett på plass gitteret igjen.

Dersom belysningen ikke skulle virke, kontroller at lyspærene er satt korrekt på plass før du henvender deg til teknisk assistanse.

Overhold venligst alle instruktioner i denne vejledning. Fabrikanten frasiger sig ethvert ansvar for eventuelle fejl, skader eller brande forårsaget af apparatet, men afledt af manglende overholdelse af instruktionerne i denne vejledning. Emhætten er beregnet til udsugning af røg og damp fra madlavning, og må kun benyttes til almindelig husholdning.

- Det er vigtigt at opbevare denne vejledning, så man får mulighed for at læse den senere. Ved videresalg, overdragelse eller flytning skal man sørge for, at vejledningen følger emhætten.
- Læs instruktionerne omhyggeligt: der findes vigtige oplysninger om installation, brug og sikkerhed.
- Der må ikke udføres elektriske eller mekaniske ændringer på emhætten eller på udslipsrørene.
- Undersøg at ingen komponenter er beskadiget, før apparatet installeres. Kontakt forhandleren og undlad at fortsætte med installationen, hvis der påvises beskadigelser.

Bemærk: Dele, der er markeret med symbolet "(*)", er ekstraudstyr, der kun findes på visse modeller eller ikke medfølgende dele, som kan købes separat.



Advarsler

- Før der foretages nogen form for indgreb i forbindelse med rengøring og vedligeholdelse skal forbindelsen til strømforsyningen afbrydes ved at trække stikket ud eller ved at slukke for boligens hovedafbryder.
- For indgreb i forbindelse med installation og vedligeholdelse skal der bruges arbejdshandsker.
- Apparatet må kun anvendes af børn under 8 år eller af personer med nedsatte fysiske eller mentale evner, eller som ikke har den nødvendige erfaring og kendskab til det, hvis de er under opsyn, eller såfremt de har modtaget de nødvendige anvisninger til sikker brug af apparatet og kender de dermed forbundne risici.
- Det er nødvendigt at holde øje med, at børnene ikke leger med apparatet.
- Rengøring og vedligeholdelse må ikke udføres af børn uden opsyn.
- Lokalet skal være udstyret med tilstrækkelig ventilation, hvis emhætten bruges samtidig med andre

forbrændingsapparatet, der drives af gas eller andre brændstoffer.

- Emhætten skal rengøres med hyppige mellemrum, både indvendigt og udvendigt (MINDST EN GANG OM MÅNEDEN).

- Overhold under alle omstændigheder anvisningerne i vedligeholdelsesvejledningen.

Manglende overholdelse af emhættens rengøringsforskrifter og af filtrenes udskiftning og rengøring medfører fare for brand. Det er strengt forbudt at tilberede mad under åben ild under emhætten.

- Ved udskiftning af pæren må du kun anvende den type lyspære, der er angivet i afsnittet om vedligeholdelse/udskiftning af pære i denne manual.

Brug af åben ild er skadeligt for filtrene og kan medføre en brand, og det skal derfor for enhver pris undgås.

Friturestegning skal udføres under overvågning for at undgå, at olien overophedes og antændes.

PAS PÅ! Når kogepladen er i brug, kan emhættens tilgængelige dele blive meget varme.

- Apparatet må ikke tilsluttes strømforsyningen, før installationen er helt fuldført.

• Hvad angår de anviste tekniske og sikkerhedsmæssige forholdsregler til udledning af røg, skal du omhyggeligt overholde de lokale myndigheders forskrifter.

• Den udsugede luft må ikke tilføres en skakt, der bruges til udledning af røg fra forbrændingsapparater, der fungerer med gas eller andre brændstoffer.

• Du må ikke bruge eller efterlade emhætten uden korrekt monterede pærer for at undgå en risiko for elektrisk stød.

• Brug aldrig emhætten uden en korrekt monteret rist!

• Emhættens overflade må ALDRIG anvendes som afsætningsplade, med mindre dette er udtrykkeligt angivet.

• Brug kun de medfølgende fastspændingsskruer til produktet i forbindelse med installationen eller – såfremt de ikke medfølger – skal du indkøbe den korrekte type skruer.

- Brug skruer af korrekt længde, som anført i installationsvejledningen.
- I tvivlstilfælde bør du kontakte dit autoriserede servicecenter eller en kvalificeret tekniker.

⚠ ADVARSEL!

- Hvis der ikke monteres de skruer og fastspændingsanordninger som angivet i disse anvisninger, kan der opstå risiko for elektriske problemer.
- Brug ikke sammen med en programmeringsenhed, timer, separat fjernbetjening eller andre enheder, der aktiveres automatisk.

Dette apparat er mærket i overensstemmelse med det Europæiske Direktiv 2012/19/EC, Waste Electrical and Electronic Equipment (WEEE).

Elektrisk og elektronisk udstyr indeholder materiale, komponenter og stoffer, der kan være skadelige for menneskers sundhed og for miljøet, hvis kasseret elektrisk og elektronisk udstyr ikke håndteres korrekt.

Elektrisk og elektronisk udstyr er mærket med nedenstående



overkrydsede skraldespand . Den symboliserer, at elektrisk og elektronisk udstyr ikke må bortskaffes sammen med usorteret husholdningsaffald, men indsamles særskilt.

Alle kommuner har etableret indsamlingsordninger, hvor elektrisk og elektronisk udstyr gratis kan afleveres af borgerne på genbrugsstationer og andre indsamlingssteder eller bliver afhentet direkte fra husholdningerne. Nærmere information kan fås hos kommunens tekniske forvaltning.

Produktet er designet, testet og produceret i henhold til:

- Sikkerhed: EN/IEC 60335-1; EN/IEC 60335-2-31, EN/IEC 62233.
- Kapacitet: EN/IEC 61591; ISO 5167-1; ISO 5167-3; ISO 5168; EN/IEC 60704-1; EN/IEC 60704-2-13; EN/IEC 60704-3; ISO 3741; EN 50564; IEC 62301.
- EMC: EN 55014-1; CISPR 14-1; EN 55014-2; CISPR 14-2; EN/IEC 61000-3-2; EN/IEC 61000-3-3. Forslag til korrekt anvendelse til reducere af miljøbelastning: Indstil ON på emhættens laveste hastighed, når du begynder at lave mad og sluk den først et par minutter efter endt madlavning. Forhøj kun hastigheden ved meget røg og damp. Anvend kun boost hastigheden i tilfælde, hvor det er nødvendigt. Rens fedtfilteret/fedtfilterne, når det er nødvendigt for at bibeholde filtereffektiviteten. Anvend det største mulige aftræk til

optimering af effektiviteten og til minimering af støjen.

Brug

Emhætten leveres med en udgang foroven til bortledning af røg udenfor.

Emhætten skal være forbundet til en perifer udsugningsenhed (*ikke leveret*) for at fungere korrekt.

Lad installationen udføres af en kvalificeret tekniker. Tilslut emhætten til aftræksrør og aftrækskullet i væggen, som skal have en diameter, der passer til luftudsugningen (studsflange).

- ! Benyt et rør, der er så kort som muligt.
- ! Benyt et rør, der har så få kurver som muligt (max. vinkel på kurven: 90°).
- ! Undgå drastiske ændringer i rørets tværsnit.

Installer

Minimumsafstanden mellem kogeøjets støtteoverflade på komfuret og den nederste del af emhætten må ikke være under 50cm ved elektriske kogeplader, og ikke under 65cm ved gasblus eller komfurer med både gasblus og elektriske kogeplader.

Hvis gaskomfurets vejledning angiver en større afstand, skal dette overholdes.



Elektrisk tilslutning

Netspændingen skal svare til spændingen vist på typeskiltet internt i emhætten. Hvis emhætten er udstyret med et stik, skal emhætten tilsluttes en let tilgængelig stikkontakt, der er i overensstemmelse med de gældende standarder. Stikkontakten skal også være let tilgængelig efter installationen. Hvis emhætten ikke er udstyret med et stik (direkte tilslutning til elnettet), eller hvis stikket ikke findes i et område, der også er let tilgængeligt efter installationen, skal der monteres en topolet afbryderkontakt i overensstemmelse med standarderne, der sørger for fuld afbrydelse fra elnettet i tilfælde af forhold i overspændingskategori III, og i overensstemmelse med reglerne for elektriske installationer.

⚠ OBS!

Undersøg altid, at netkablet er blevet monteret rigtigt, før emhættens kredsløb tilsluttes forsyningsnettet og der udføres kontrol af korrekt funktion.

Emhætten er udstyret med en speciel forsyningsledning; hvis denne ledning beskadiges, skal den bestilles hos den tekniske service.

Montering

Før installation:

- Undersøg at det købte produkt har passende dimensioner til det valgte installationssted.
- Sørg for, at der ikke (af transporthensyn) er tilbehør internt i emhætten (for eksempel poser med skruer, garantier etc.); hvis dette er tilfældet, skal det fjernes og opbevares.

Denne type emhætte skal indbygges i et skab eller en anden form for støttestruktur.

Indstilling af spjældet til korrekt udsugning

Basisventilationen har 4 indstillingsmuligheder (G1-4), hvortil der findes 4 tilsvarende tvungne indstillinger (F1-4).

Nedenstående oversigt viser det målte fald i tryk under emhætten. Trykfaldet måles ved hjælp af en sonde, der monteres på røret inde i ventilen.

VÆR OPMÆRKSOM: Justeringen foretages med lukket ventil.

Fjern fedtfilteret og løs skruen (A), juster ventilen efter behov (se nedenstående oversigt). Kontroller, at de to plader (P1-P2) er parallelle, spænd skruen og sæt fedtfilteret på plads igen. Der er en betydelig forskel mellem det målte tryktab i de trykforbundne elementer og det faktiske tryktab målt ved den aktuelle hastighed. Det betyder, at det er vigtigt at anvende det indledende justeringsdiagram for indledende justering, ellers vil resultatet blive forkert. Herunder findes en beskrivelse af, hvordan det indledende justeringsdiagram anvendes, og eksempel på brug af diagrammet.

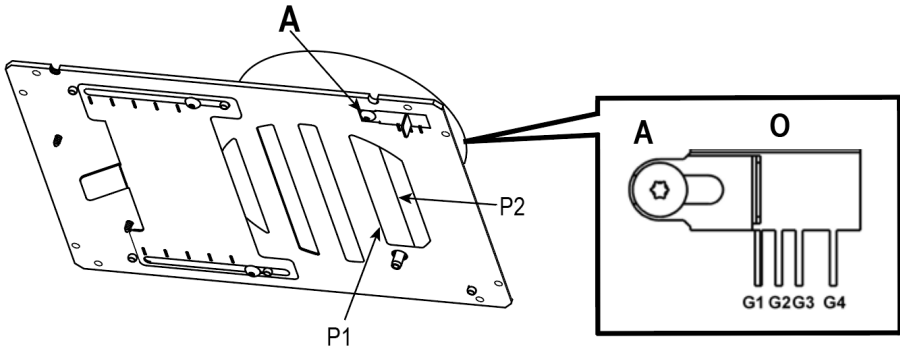
måling af trykforbindelselementet ved 124Pa, er den indledende justering udført, og det faktiske tryktab er 100Pa.

1. Det påkrævede tryktab og flow findes i dimensioneringsdiagrammet.

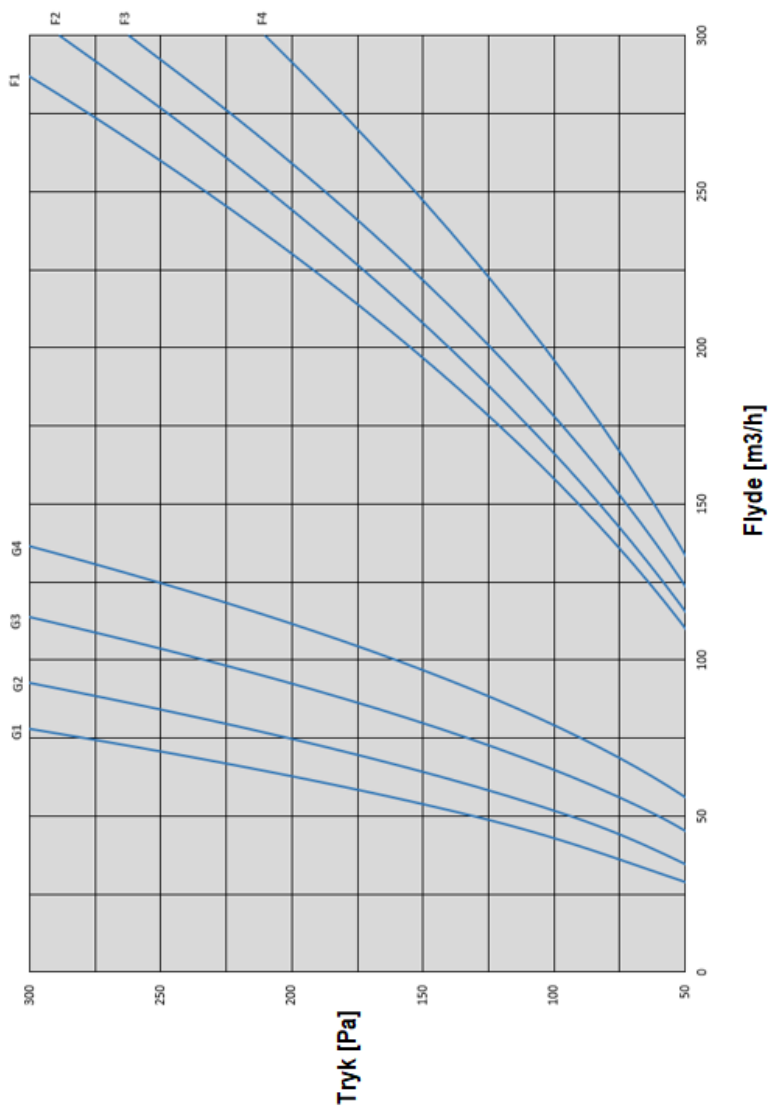
Således findes den påkrævede åbning (f.eks. kræves der 100Pa og 72m³/h, vil åbningen være lige under 17mm).

2. Det påkrævede flow og åbningen ses i det indledende justeringsdiagram, og således kan man finde frem til det indledende justeringstryk (her ca. 124Pa).

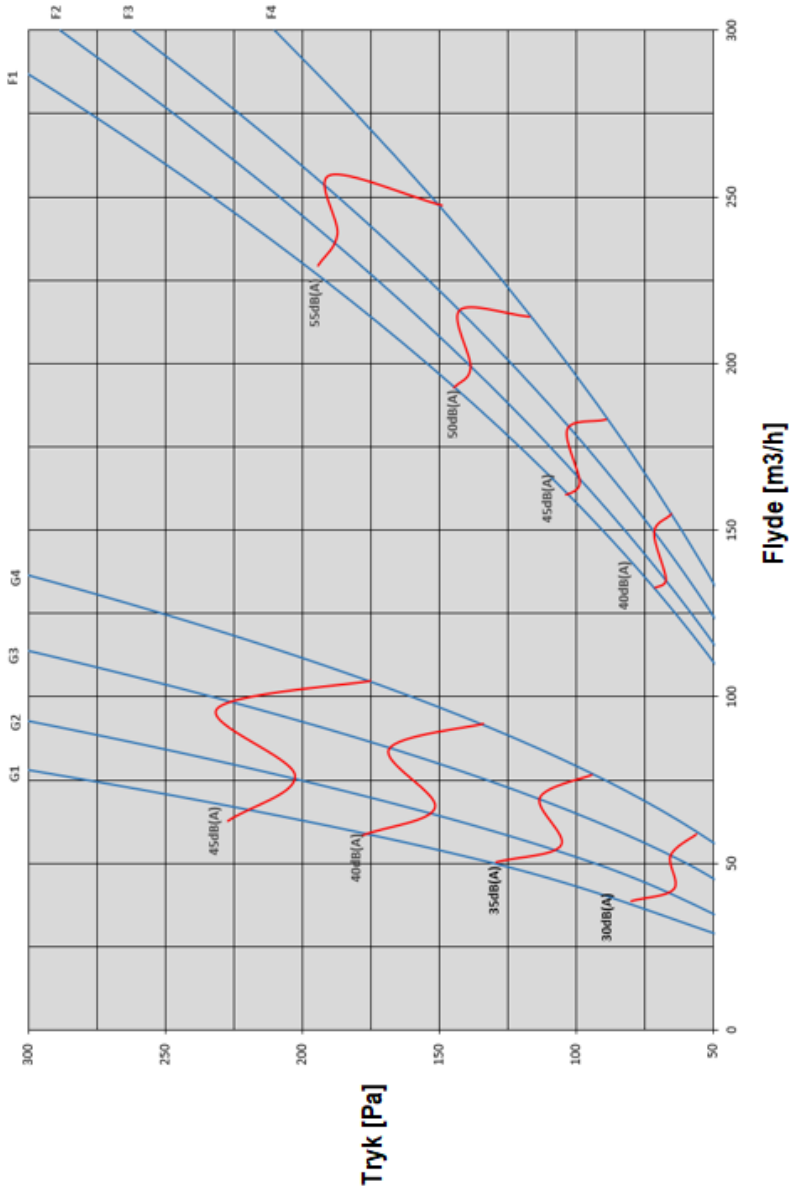
3. Serviceteknikeren indstiller spjældet til 17mm, og ved



Indledende justeringsdiagram



dimensioneringsdiagrammet



Vigtigt: I nogle tilfælde, når trykket fra emhætten overstiger ca. 130 Pa, vil der kunne høres lidt støj. Dette registreres ikke stærkt på dB(A) skalaen, og derfor fremgår det ikke klart af diagrammerne og målingerne. Vi henviser dog til, at grænsen iht. Byggereglementet øges med 5 dB(A), hvis der opstår midlertidig lyd og støj med en klar tone.

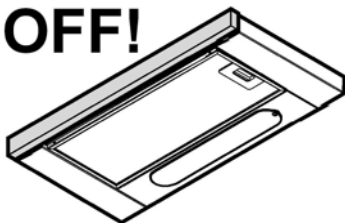
Ventil indstilling	Flyde	Tryk 1m	Trykventil Tab	Lydstyrke	Ventil indstilling	Flyde	Tryk 1m	Trykventil Tab	Lydstyrke
	m ³ /h	Pa	Pa	dB(A)		m ³ /h	Pa	Pa	dB(A)
G1	23	33	30	25,1	F1	77	35	23	27,1
G1	28	52	47	26,3	F1	94	57	36	30,6
G1	36	78	68	28,8	F1	115	81	54	35,3
G1	42	103	93	31,4	F1	134	116	74	40,7
G1	49	138	121	34,4	F1	157	150	98	45
G1	54	171	154	37,2	F1	178	187	125	48
G1	60	211	189	41,2	F1	201	230	156	50,7
G2	27	34	30	25,6	F2	81	37	23	27,3
G2	35	53	47	27,4	F2	101	58	36	31,2
G2	42	76	67	30	F2	119	88	53	36
G2	50	104	92	40,7	F2	139	120	73	41,2
G2	58	136	120	37,1	F2	163	160	96	45,4
G2	63	172	152	39,8	F2	187	201	123	48,4
G2	72	212	187	43,5	F2	210	252	153	51,1
G3	34	34	29	25,6	F3	85	38	22	26,3
G3	44	53	46	27,5	F3	103	62	35	29,8
G3	53	76	66	30,1	F3	124	89	51	35,5
G3	61	104	91	32,5	F3	150	122	71	39,6
G3	71	136	118	35,5	F3	171	160	93	44
G3	80	173	150	38,7	F3	196	205	119	47,9
G3	88	214	185	41,2	F3	220	257	148	49,9
G4	43	34	29	26	F4	88	32	21	26,3
G4	53	54	45	28,5	F4	110	51	34	30,8
G4	64	77	65	31,9	F4	133	75	49	36,2
G4	75	106	89	34,1	F4	159	101	68	41
G4	85	138	116	37,8	F4	183	132	89	45,1
G4	95	175	147	41	F4	212	373	115	49
G4	107	216	181	46	F4	240	216	142	54,2

Ventilindstilling	30dB(A)		35dB(A)		40dB(A)		45dB(A)	
	Flyde	Tryk	Flyde	Tryk	Flyde	Tryk	Flyde	Tryk
	m ³ /h	Pa	m ³ /h	Pa	m ³ /h	Pa	m ³ /h	Pa
G1	38,6	80,1	50,3	129,2	58,4	178,2	62,8	227,1
G2	42,2	64,5	55,3	105,6	66,7	151,7	76,5	202,6
G3	52,3	65,8	69,6	113,3	84,3	168,5	96,4	231,1
G4	58,7	56,3	76,5	94,4	91,9	134,0	104,9	175,0
F1	89,5	31,8	109,0	47,3	132,7	71,3	160,6	103,7
F2	92,6	30,4	111,2	44,6	135,2	67,3	164,4	98,7
F3	100,6	31,9	122,6	47,9	149,3	71,7	180,4	103,2
F4	104,6	30,2	128,5	45,7	154,7	65,3	183,3	89,1

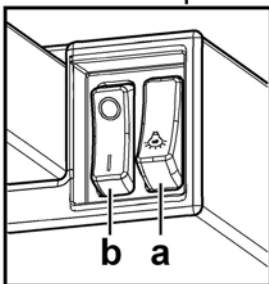
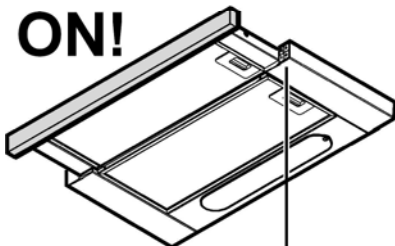
Funktion

- a. Tast til ON/OFF lys
- b. Tast til åbning/lukning af ventilen

OFF!



ON!



Vedligeholdelse

Rengøring

Ved rengøring må der **UDELUKKENDE** anvendes en klud fugtet med neutrale, milde rengøringsmidler i flydende form. **ANVEND IKKE VÆRKTØJ ELLER ANDET UDSKYR TIL RENGØRING.**

Undgå brug af produkter indeholdende slibemidler **BENYT ALDRIG SPRIT!**

Fedtfiler

Fig. 2-13

Tilbageholder de fedtpartikler, der dannes under tilberedning af mad.

Fedtfileret skal rengøres én gang om måneden med milde rengøringsmidler; filteret kan også vaskes i opvaskemaskine ved lav temperatur og på et kort opvaskeprogram.

Ved vask i opvaskemaskinen kan metal-fedtfileret blive misfarvet, men dette vil ikke have negativ indflydelse på dets filtrerende egenskaber.

Træk i fjederhåndtaget for at afmontere fedtfileret.

Udskiftning af lyspærer

Afbryd apparatet fra el-nettet.

Pas på! Sørg for at pærene er kolde før de berøres.

Træk udtræksskuffen helt ud.

Fjern udsugningsristen for at få adgang til rummet med pærene.

Udskift den beskadigede pære.

Anvend udelukkende pærer med lysdiode på højst 3W-E14.

For yderligere detaljer, se det vedlagte blad "ILCOS D" (alfanumerisk position "1d").

Genmonter risten.

Hvis belysningen ikke fungerer, skal man kontrollere, at pæren er korrekt indsat i fatningen, før der rettes henvendelse til et servicecenter.

